

Skrócona instrukcja jazda i ładowanie euro-BunkerMaus 4

Wydanie 1

02/2024



ROPA

Impressum

Wszelkie prawa zastrzeżone

©Copyright by

ROPA Fahrzeug- und Maschinenbau GmbH

Sittelsdorf 24

D-84097 Herrngiersdorf

Telefon + 49 – 87 85 – 96 01 0

Telefaks + 49 – 87 85 – 56 6

Internet www.ropa-maschinenbau.de

e-mail: Jan.Steinlehner@ropa-maschinenbau.de

Niniejszy dokument wolno drukować; kopiować lub w inny sposób powielać – również częściowo – wyłącznie z wyraźną zgodą firmy ROPA GmbH. Każdy, nieautoryzowany przez ROPA GmbH sposób powielania, rozpowszechniania i zapisu na nośnikach danych stanowi naruszenie obowiązujących krajowych i międzynarodowych praw autorskich oraz będzie sądowo ścigany.

Wydawca odpowiadający za treść:

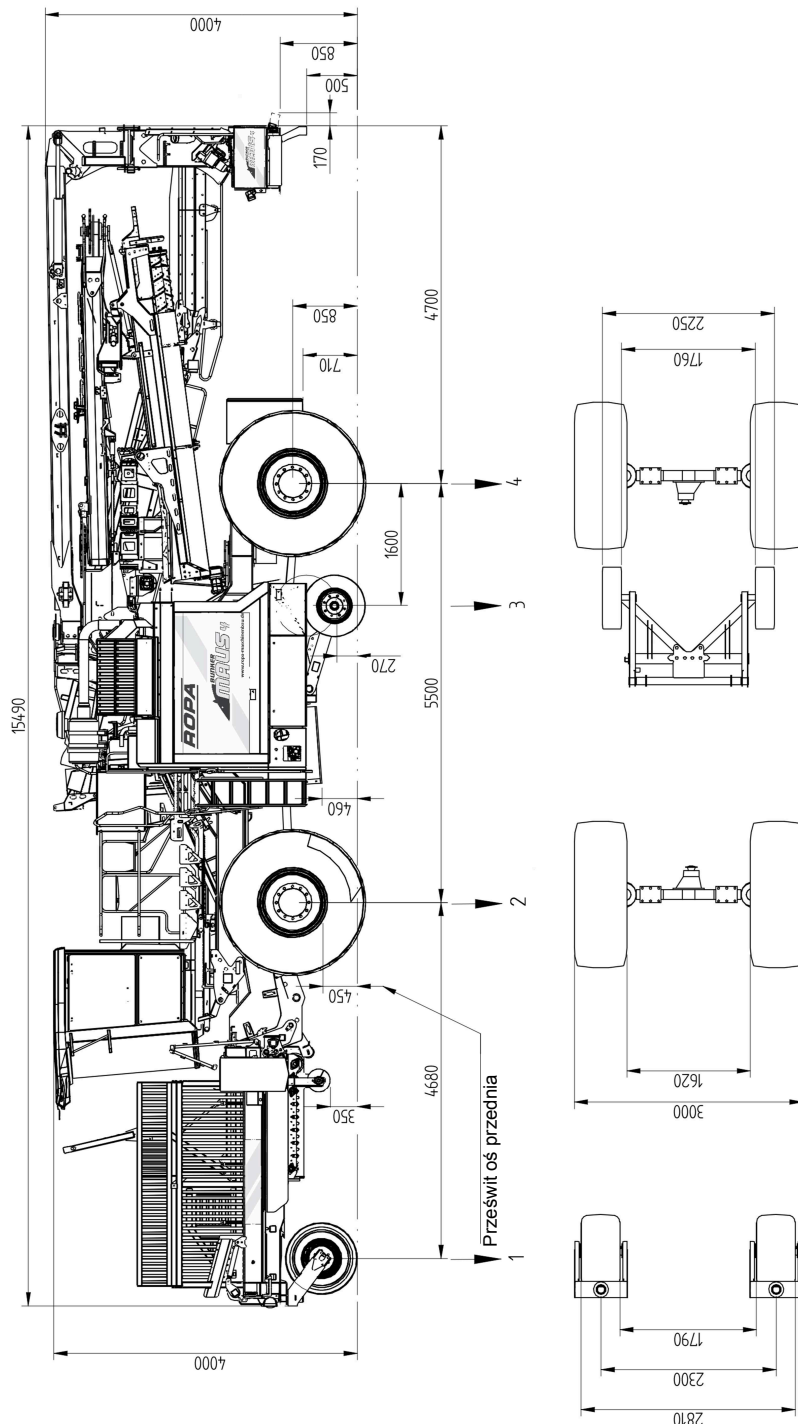
ROPA Fahrzeug- und Maschinenbau GmbH

Spis treści

| | | |
|----------|---|-----------|
| 1 | Ładownie..... | 7 |
| 1.1 | Szkic transportowy dla transportu niskopodłogowego z wózkiem transportowym..... | 9 |
| 1.2 | Zaczepty stabilizacyjne do mocowania ładunku dla transportu niskopodłogowego/wodnego..... | 10 |
| 2 | Jazda..... | 13 |
| 2.1 | Kroki do jazdy na Maus..... | 15 |
| 2.2 | Wyłączenie awaryjne akumulatora..... | 16 |
| 2.3 | Drabinka wejściowa kabiny kierowcy..... | 16 |
| 2.4 | Kolumna kierownicy..... | 17 |
| 2.5 | Przełącznik rozdzielczy akumulatora..... | 17 |
| 2.6 | Przełączniki konsoli dachowej..... | 18 |
| 2.7 | Elementy obsługi na podłodze w kabinie kierowcy..... | 20 |
| 2.8 | Uruchamianie silnika wysokoprężnego..... | 21 |
| 2.9 | Wyłącz silnik wysokoprężny..... | 22 |
| 2.10 | Zmiana trybu pracy..... | 22 |
| 2.11 | Jazda..... | 24 |
| 2.12 | Wybór kierunku jazdy (do przodu+/do tyłu) w trybie pracy "Zając"..... | 27 |
| 2.13 | Prawy joystick z dźwignią wielofunkcyjną..... | 28 |
| 2.14 | Kierowanie w trybie pracy „Zając“..... | 30 |
| 2.14.1 | Ręczne kierowanie tylną osią..... | 31 |
| 2.14.2 | kierowanie wszystkimi kołami..... | 31 |
| 2.14.3 | Wyśrodkować tylną oś..... | 33 |
| 2.14.4 | Szybki kurs: kierowanie w trybie pracy „Zając“..... | 34 |
| 3 | Indeks..... | 35 |

1 Ładownie

1.1 Szkic transportowy dla transportu niskopodłogowego z wózkiem transportowym



Wymiary przy ogumieniu 710/75 R34
najcięższe wyposażenie: 29,5 t masy własnej
 z pełnym zbiornikiem paliwa, z doczyszczarką walcami
 bez doczyszczarki walcami minus ok. 1,0 t

Wskazówka: dla transportu niskopodłogowego maks. dop. ilość paliwa w zbiorniku: 990 litrów

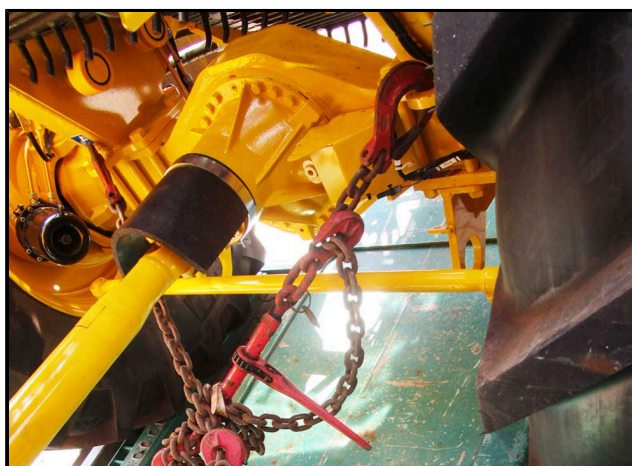
Wszystkie dane są w mm.

1.2 Zaczepty stabilizacyjne do mocowania ładunku dla transportu niskopodłogowego/wodnego

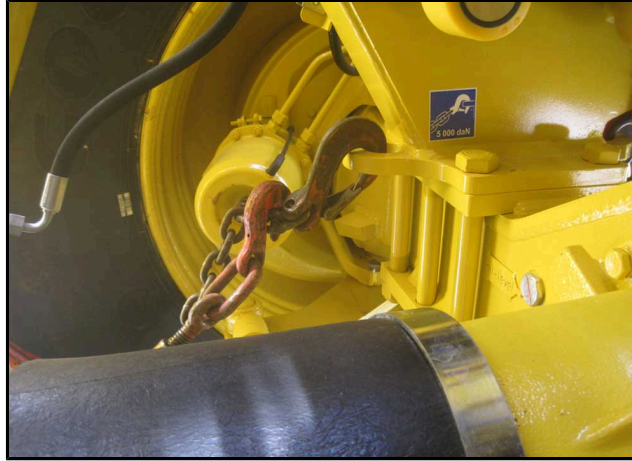
Na przedniej osi znajdują się po prawej i lewej stronie zaczepty, przy pomocy których przednia oś może być dociągana do podłoża. Również na koźle osi tylnej osi znajdują się po prawej i lewej stronie zaczepty, przy pomocy których oś ta może być dociągana do podłoża. Każdy zaczep można obciążyć siłą pociągową wynoszącą 5000 daN. Łańcuchów napinających itd. nie można przepinać nad elementami konstrukcyjnymi maszyny.



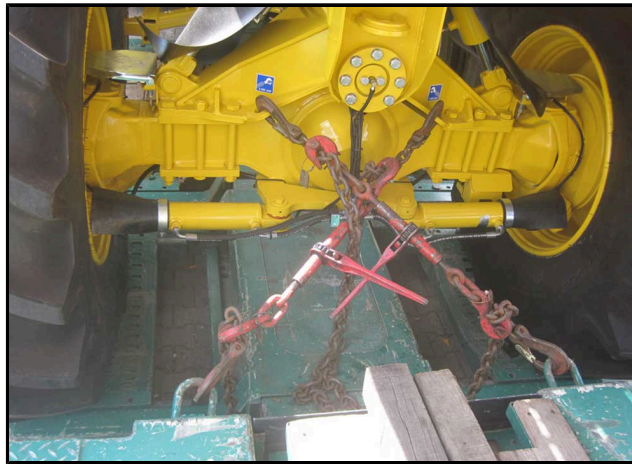
Prawidłowy pojazd niskopodłogowy do transportu drogowego o minimalnej wysokości transportowej



Mocowanie na osi przedniej



Punkt mocowania za osią przednią z lewej



Punkty mocowania na koźle osi tylnej

2 Jazda

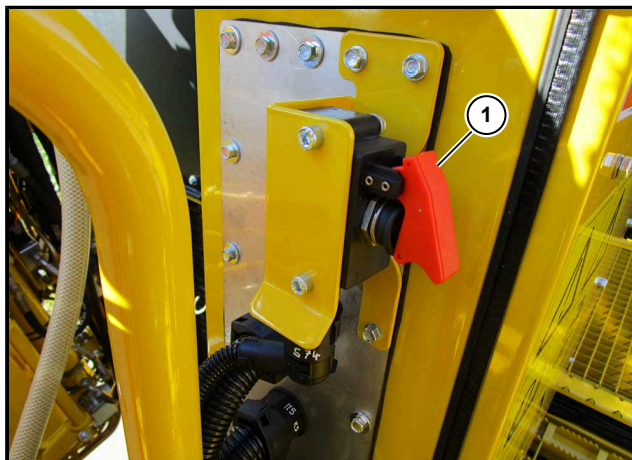
2.1 Kroki do jazdy na Maus

- Włączyć zasilanie za pomocą wyłącznika awaryjnego. (*patrz Strona 16*)
- Ustawić kolumnę kierownicy (*patrz Strona 17*)
- Włączyć główny wyłącznik akumulatora. (*patrz Strona 17*)
- Włączyć obrysowe lampy ostrzegawcze. Rozłożyć i ustawić lusterko wsteczne. Włączyć światła przednie. (*patrz Strona 18*)
- Zapoznać się z elementami sterującymi na podłodze kabiny kierowcy. (*patrz Strona 20*)
- Uruchomić silnik wysokoprężny Diesla. (*patrz Strona 21*)
- Upewnić się, że włączony jest tryb pracy "Pole". (*patrz Strona 22*)
- Zwolnić hamulec postojowy (*patrz Strona 24*)
- Wybrać kierunek jazdy. (*patrz Strona 27*)
- Odblokuj główny przełącznik kierowania. (*patrz Strona 30*)
- Sterować tylnymi kołami za pomocą joysticka (*patrz Strona 28*) lub wybrać tryb kierowania. (*patrz Strona 31, patrz Strona 31*)

Jechać powoli i ostrożnie!

- Włączyć hamulec postojowy. (*patrz Strona 24*)
- Wyłączyć silnik wysokoprężny Diesla. (*patrz Strona 22*)
- Wyłączyć zapłon. (*patrz Strona 21*)
- Wyłączyć wyłącznik główny akumulatora. (*patrz Strona 17*)
- Zamknąć kabinę kierowcy.

2.2 Wyłączenie awaryjne akumulatora



- (1) Zasilanie elektryczne na wyłączniku awaryjnym włączone ("Wyłączenie awaryjne akumulatora")

UWAGA



Ryzyko uszkodzenia maszyny.

Jeśli ten przełącznik ustawimy do góry przy włączonym zapłonie, może dojść do utraty danych.

Ponadto może dojść do poważnych uszkodzeń systemu oczyszczania spalin (system SCR).

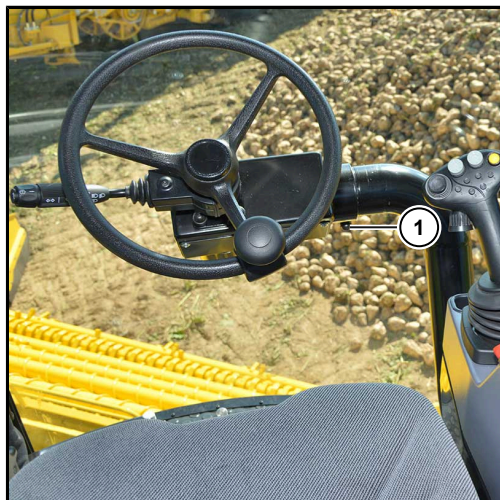
2.3 Drabinka wejściowa kabiny kierowcy



Drabinka wejściowa do kabiny kierowcy w pozycji jazdy drogowej lub w trybie przeładunku

- (1) Drabinka wejściowa do kabiny kierowcy
- Drabinka (1), wychyla się po włączeniu trybu pracy żółt, przy przełączeniu na tryb pracy zając wciągana jest ona w kontury pojazdu.

2.4 Kolumna kierownicy



NIEBEZPIECZEŃSTWO!



Ryzyko odniesienia śmiertelnych obrażeń, jeżeli w trakcie jazdy nastąpi przestawienie kolumny kierownicy.

Kierujący może stracić kontrolę nad maszyną i spowodować bardzo poważne szkody.

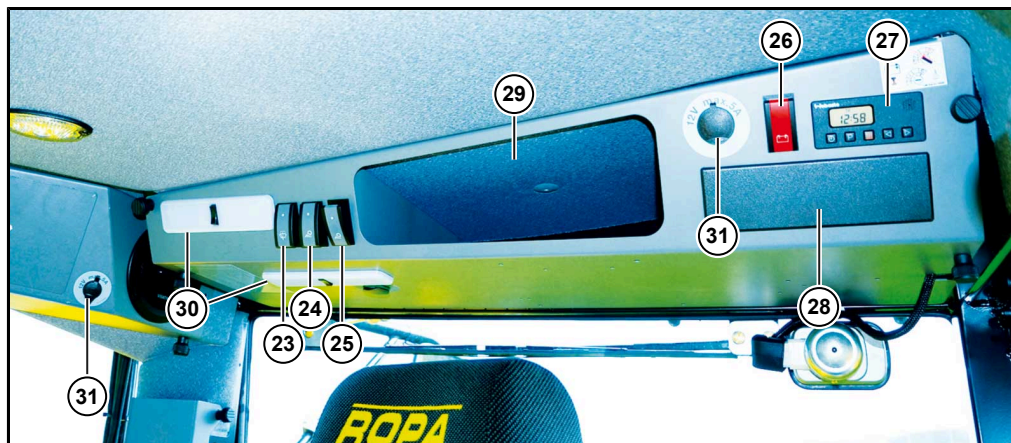
- Dlatego w trakcie jazdy nigdy nie zmieniać ustawienia kolumny kierownicy!

Śruba blokująca (1) zmiany nachylenia

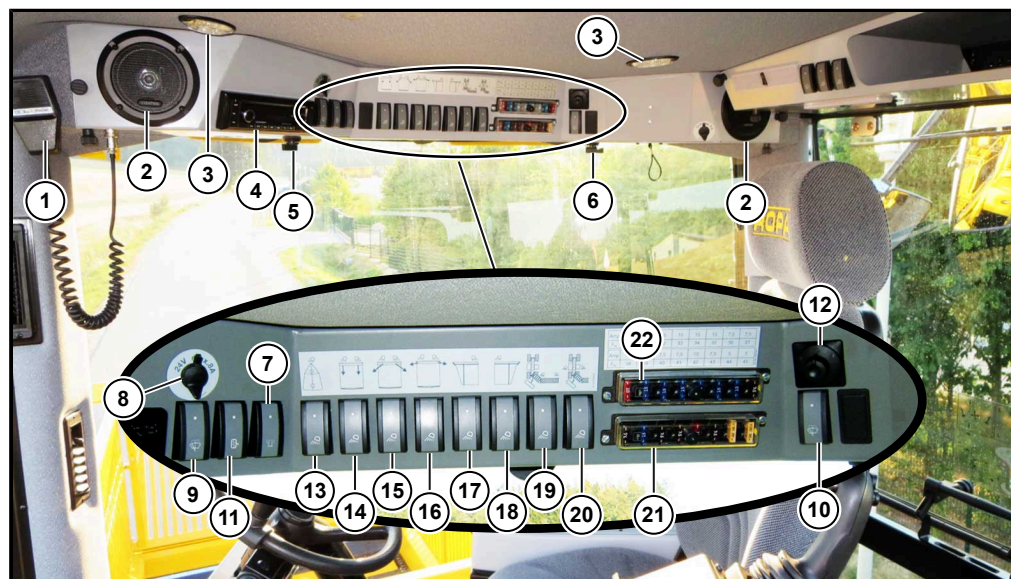
Zluzować śrubę blokującą (1), pociągnąć kolumnę do góry lub wcisnąć w dół i ustawić w wybranej pozycji. Dokręcić ponownie (1) śrubę blokującą. Sprawdzić, czy kolumna jest bezpiecznie zablokowana w wybranej pozycji.

2.5 Przełącznik rozdzielczy akumulatora

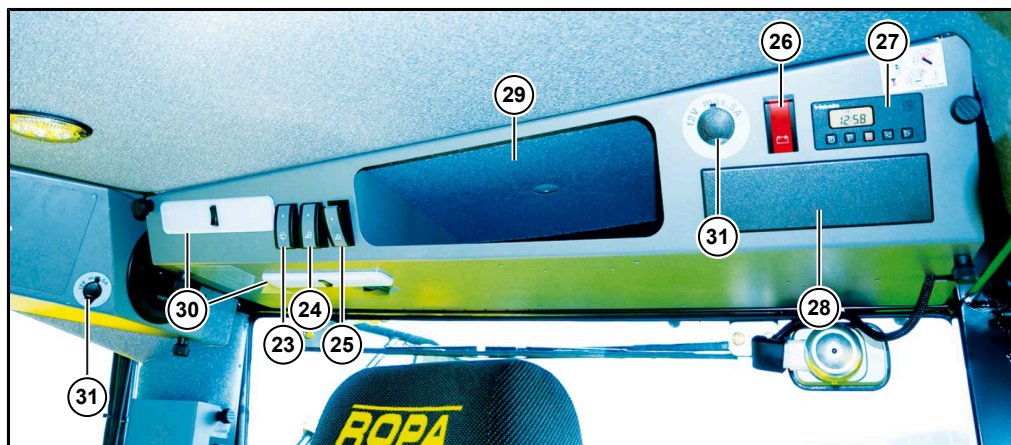
Jeśli zasilanie elektryczne zostanie wyłączone przy użyciu głównego włącznika akumulatora (26) (do góry = WYŁĄCZ, w dół = WŁĄCZ) to zasilanie wyłączy się dopiero po upływie 6 minut (pod warunkiem, że kluczyk zapłonowy ustawiony jest w pozycji 0). Jeśli zapomnimy o wyłączeniu głównego włącznika akumulatora (26), przełącznik rozdzielczy akumulatora wyłączy się automatycznie po upływie 120 godzin od wyłączenia zapłonu. W takim przypadku przed kolejnym uruchomieniem zapłonu należy jeden raz WYŁĄCZ/WŁĄCZ główny włącznik akumulatora (26). ("*Stillsetzen über einen längeren Zeitraum*")



2.6 Przełączniki konsoli dachowej



- (1) Mikrofon dla zewnętrznego urządzenia akustycznego
- (2) Głośniki radio
- (3) Oświetlenie wewnętrzne diody LED w suficie kabiny
- (4) Radio z Bluetooth (obsługa patrz osobna instrukcja obsługi)
- (5) Przełącznik obrotowy do składania/rozkładania lewego lusterka wstecznego
- (6) Przełącznik obrotowy do składania/rozkładania prawego tylnego lusterka
- (7) Przełącznik do świateł obrysowych
- (8) Gniazdko 24 V/maks. 8 A
- (9) Przekładnik wycieraczek szyb bocznych/ lewa
- (10) Przełącznik wycieraczki szyb bocznych/spryskiwacza z prawej strony
- (11) Przełącznik podgrzewania lusterek
- (12) Przełącznik czterokierunkowy do elektrycznej regulacji prawego i lewego lusterka wstecznego.
- (13) (Bez funkcji)
- (14) Przełącznik reflektora roboczego DACH-owego na dole
- (15) Przełącznik reflektora roboczego DACH-owego u góry na środku
- (16) Przełącznik reflektora roboczego DACH-owego u góry na zewnątrz
- (17) Przełącznik reflektora roboczego DACH-owego z tyłu z lewej strony
- (18) Przełącznik reflektora roboczego DACH-owego z tyłu z prawej strony
- (19) Przełącznika reflektora roboczego czyszczenia i wysięgnika załadowczego
- (20) Przełącznik reflektora roboczego z lewej i z prawej strony na dole na ramie pojazdu
- (21) Skrzynka bezpieczników z bezpiecznikami z płaską wtyczką F38 - F45
- (22) Skrzynka bezpieczników z bezpiecznikami z płaską wtyczką F30 - F37



- (23) Przełącznik wycieraczek/spryskiwacza szyba tylna
- (24) Przełącznik oświetlenia wewnętrznego LED sufit kabiny
- (25) Przełącznik oświetlenia wejścia
- (26) Włącznik główny akumulatora (*patrz Strona 17*)
- (27) Zegar do programowania ogrzewania postojowego (opcjonalny) Zegar do programowania ogrzewania postojowego funkcjonuje także przy wyłączonym przełączniku głównym akumulatora.
- (28) Zaślepka, możliwość montażu CB radia, kabel zasilania znajduje się za zaślepką w konsoli dachowej
- (29) Schowek w konsoli dachowej
- (30) Oświetlenie wewnętrzne ze zintegrowanym przełącznikiem
- (31) Gniazdko 12 V/maks. 5 A

UWAGA



Jeśli dojdzie do przeciążenia gniazdek wtykowych 12 V, może dojść do uszkodzeń transformatora.

OSTRZEŻENIE



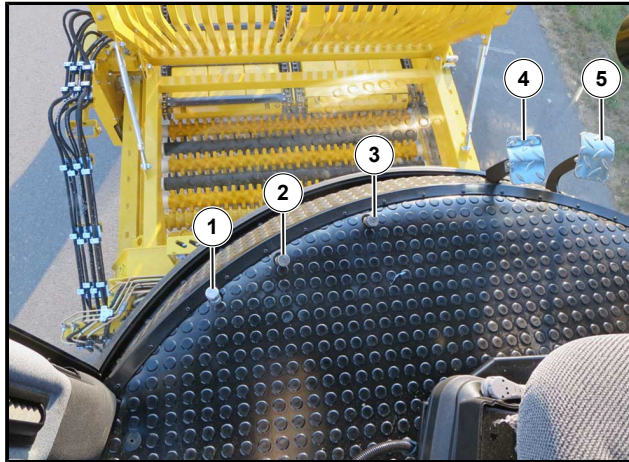
Zagrożenie związane z możliwością wypadania przedmiotów ze schowka w konsoli dachowej.

Podczas szarpnięć maszyny lub jazdach na zakrętach mogą ze schowka wypadać przechowywane tam przedmioty i zranić operatora maszyny.

Proszę nie wkładać do schowka żadnych ciężkich przedmiotów i rzeczy z ostrymi krawędziami.

Proszę umieszczać takie przedmioty w miarę możliwości w schowku na ścianie tylnej kabiny.

2.7 Elementy obsługi na podłodze w kabinie kierowcy



- (1) Otwieracz klapy układu czyszczenia
- (2) Przełącznik nożny kierunek patrzenia do przodu
- (3) Przełącznik nożny kierunku jazdy
- (4) Pedał hamulca
- (5) Pedał jazdy

2.8 Uruchamianie silnika wysokoprężnego

Jeśli podczas uruchamiania pedał jazdy nie znajduje się w pozycji spoczynku, ze względów bezpieczeństwa tryb jazdy jest zablokowany. Blokada jest aktywna tak długo, aż pedał jazdy zostanie całkowicie zwolniony i ponownie naciśnięty.

UWAGA

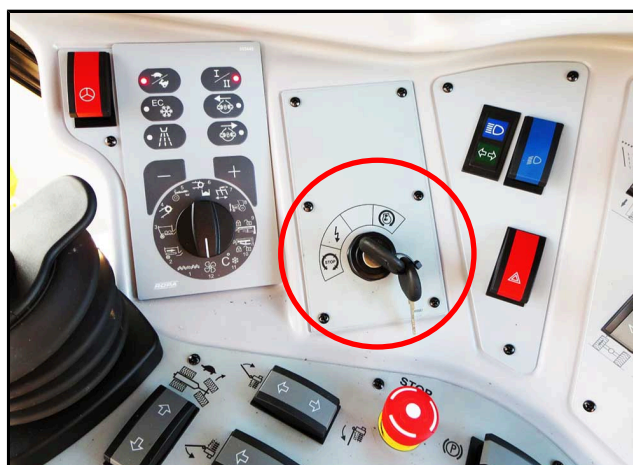


Ryzyko uszkodzenia maszyny.

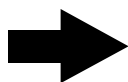
Stosowanie chemicznych środków wspomagających uruchamianie silnika (jak np. Startpilot itp.) jest surowo zabronione, ponieważ może to prowadzić do obrażeń ciała oraz uszkodzenia maszyny.

Silnik jest uruchamiany i wyłączany przy pomocy stacyjki. Stacyjka ma cztery pozycje załączania:

- Pozycja 0: Wyłączenie silnika/wyłączenie zapłonu – można wyciągnąć kluczy ze stacyjki
- Pozycja I: Włączenie zapłonu, silnik jest gotowy do uruchomienia
- Pozycja II: wolna
- Pozycja III: Uruchamianie silnika



WSKAZÓWKA



Po każdym starcie silnika ma miejsce krótka automatyczna rewersacja wentylatora systemu chłodzenia. W ten sposób usuwane są luźne zanieczyszczenia systemu (liście itp.).

Jeśli silnik nie uruchomi się natychmiast, elektronika po jakimś czasie wyłączy rozrusznik. Proszę odczekać co najmniej 2 minuty do następnej próby startu silnika, aby rozrusznik się wystarczająco ochłodził.

Jeżeli z powodu włączonej blokady zapłonu nie można uruchomić silnika, na terminalu kolorowym pojawia się wskazanie przyczyny i miga jeden z poniższych symboli ostrzegawczych:

| | | | |
|--|--|--|---------------------------------------|
| | Proszę złożyć do góry ścianę tylną podestu | | Proszę zamknąć pokrywę komory silnika |
|--|--|--|---------------------------------------|

2.9 Wyłącz silnik wysokoprężny

Przed wyłączeniem silnik powinien popracować przez krótki okres czasu na obrotach jałowych. Jeśli wyłączy się silnik przy wysokich obrotach powoduje to, że turboładowarka pracuje dalej, po tym jak spadło ciśnienie oleju.

Prowadzi to do braku środka smarującego i przez to do niepotrzebnego zużycia łożysk pracującej na wysokich obrotach turbiny turboładowarki.

- Doprowadzić stacyjkę do pozycji 0

2.10 Zmiana trybu pracy



- Aby zmienić tryb pracy należy całkowicie puścić pedał jazdy i zatrzymać maszynę.
- Za pomocą przycisków (1) i (2) na panelu obsługi wybrać pożądany tryb pracy.

W trybie pracy żółt drabina dostępowa odchyła się.

Prędkości jazdy:

| | |
|------------------------|----------------------------------|
| Tryb pracy „Żółt I”: | 0-0,7 km/h |
| Tryb pracy „Zajac II” | 0-10,3 km/h |
| Tryb pracy „Zajac II”: | 0-20 km/h (lub 25 km/h, 32 km/h) |

Proces przełączania:

- Włączyć hamulec postojowy.
- Ustawić jałową prędkość obrotową silnika.
- Za pomocą przycisków (1) oraz (2) na panelu przycisków I wybrać pożądaną kombinację trybu pracy i biegu:
Przyciskiem (1) wybrać tryb pracy „Żółt”/„Zajac”
Przyciskiem (2) wybrać bieg „I”/„II”
- Zmianie trybu pracy towarzyszy dźwięk ("klak").
- Jeśli po przełączeniu miga symbol na jednym z obydwu przycisków i na terminalu kolorowym, przekładnia jest zablokowana.
Zwolnić hamulec postojowy i jechać **bardzo ostrożnie** (!) i powoli do przodu lub do tyłu. Teraz przekładnia przełączy się w słyszalny sposób. Mimo tego skontrolować, czy na terminalu kolorowym symbol pożądanego trybu pracy jest podświetlony na biało i czy świecą się kontrolki LED w przyciskach na panelu przycisków.




UWAGA



Ryzyko poważnych uszkodzeń skrzyni biegów.

Proszę koniecznie przestrzegać powyższych wskazówek! Uszkodzenia przekładni, które powstaną w wyniku nieprzestrzegania lub niedokładnego przestrzegania powyższych wskazówek, nie są objęte gwarancją!

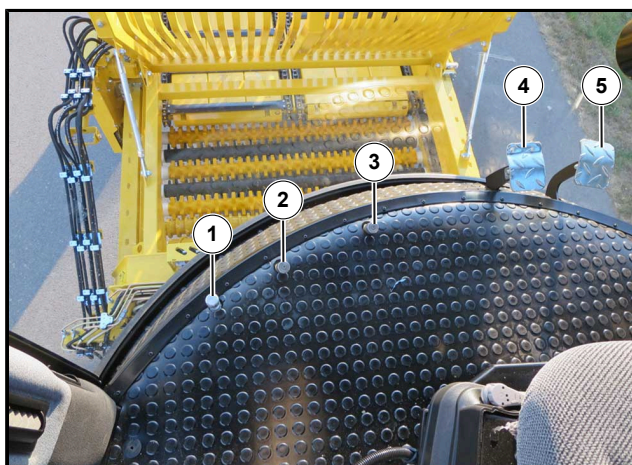
Przyciski do przełączania trybów pracy wolno przełączać TYLKO WTEDY, gdy Maszyna jest całkowicie zatrzymana (0,0 km/h). Ponadto ciśnienie w układzie sprężonego powietrza musi mieć wystarczającą wartość. Dzieje się tak, gdy na terminalu kolorowym zniknie symbol . W przypadku nieprzestrzegania tego zalecenia może dojść do uszkodzenia skrzyni biegów.

2.11 Jazda

Elektroniczne sterowanie odciąża zarówno kierowcę, jak i środowisko naturalne, dzięki zastosowaniu automatycznego trybu jazdy.

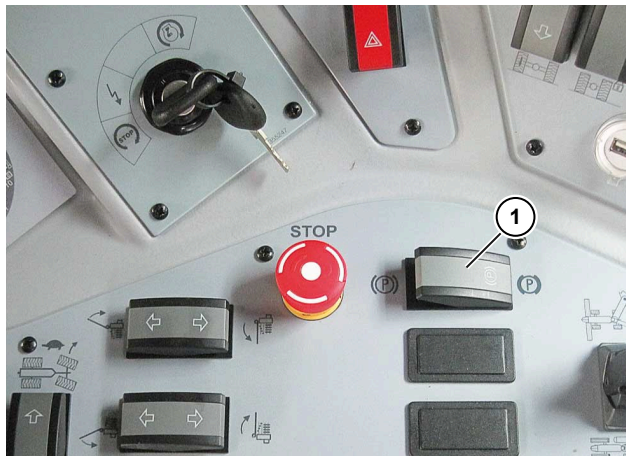
Automatyczna jazda oznacza, że prędkość jazdy jest ustalana na podstawie nacisku na pedał jazdy. Układ elektroniczny reguluje hydrostatyczny zespół napędowy oraz silnik wysokoprężny w taki sposób, że maszyna jedzie z zadaną prędkością przy zawsze możliwie najniższej prędkości obrotowej silnika, niezależnie od tego, czy maszyna wjeżdża pod górę czy też zjeżdża w dół.

Prędkość maszyny kontroluje się za pomocą pedału jazdy. Im mocniej jest wciśnięty pedał jazdy, tym większa jest prędkość maszyny. Po całkowitym puszczeniu pedału jazdy maszyna gwałtownie wyhamowuje dzięki zastosowaniu hydrostatycznego zespołu napędowego.



- (1) Otwieracz kłapy układu czyszczenia
- (2) Przełącznik nożny kier. patrzenia do przodu (do zwalniania teleskopu zasobnika)
- (3) Przełącznik nożny kierunku jazdy
- (4) Pedał hamulca
- (5) Pedał jazdy

Hydrostatyczne napędy jazdy uważane są za bardzo bezpieczne. Następująca czynność podnosi to bezpieczeństwo, jeśli dojdzie do zakłóceń w pracy napędu jazdy. Jeśli maszyna po puszczeniu pedału jazdy ani nie zmniejszy prędkości jazdy ani się nie zatrzyma, to po włączeniu hamulca postojowego (1) aktywowany jest system bezpieczeństwa.



Ten system bezpieczeństwa pomija normalne zachowanie się układu hydraulicznego i otwiera zawór bezpieczeństwa, który szybko wyłącza napęd jazdy. Jeśli zawiodą wszystkie mechanizmy bezpieczeństwa - co jest mało prawdopodobne - i maszyna nie można mimo to zatrzymać, należy jak najszybciej wyłączyć silnik na stacyjce. ("Zündschloss") (patrz Strona 22)

NIEBEZPIECZEŃSTWO!



Ryzyko ciężkich wypadków z zagrażającymi zdrowiu lub życiu zranieniami przy włączeniu hamulca ręcznego lub wyłączeniu silnika w momencie, gdy maszyna jedzie.

- Proszę użyć takiego środka NOT-STOP tylko w ekstremalnym przypadku i ostrzec innych uczestników ruchu naciskając kilkakrotnie pedał hamulca i włączając światła awaryjne.









Jeżeli po przełączeniu w tryb "Zając" pojazd porusza się z bardzo małą prędkością, to na terminalu kolorowym pojawia się odpowiedni symbol: np. "Proszę ustawić wysięgnik załadowniczy w pozycji transportowej" . Przed rozpoczęciem jazdy upewnić się, czy maszyna jest całkowicie w jej pozycji transportowej.



Gdy ciśnienie zasilające w napędzie hydrostatycznym jest zbyt niskie (15 barów), pojawia się pomarańczowy symbol ostrzegawczy: . Należy zatrzymać się i wezwać serwis!

Jeśli nie da się ruszyć pojazdem, przyczyna tego problemu wyświetli się na terminalu kolorowym:

| | | |
|---|--|---------------|
|  | Proszę wyłączyć hamulec postojowy. | |
|  | Proszę zwolnić hamulec nożny. | |
|  | Ciśnienie powietrza w zbiorniku hamulcowym za niskie! | |
|  | Błąd czujników pedału jazdy! | Wezwać serwis |
|  | Ciśnienie luzowania hamulca postojowego za niskie! | |
|  | Ciśnienie zasilające w napędzie hydrostatycznym jest zbyt niskie (12 barów)! | |

2.12 Wybór kierunku jazdy (do przodu+/do tyłu) w trybie pracy "Zając"

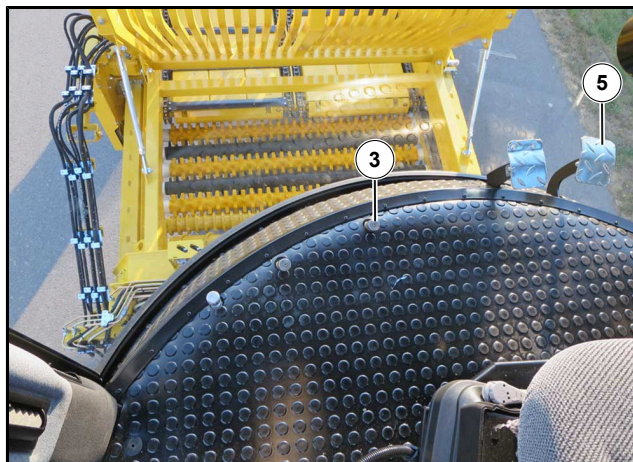
Przełącznik nożny kierunku jazdy (3):

NIENACIŚNIĘTY

kierunek jazdy "do przodu"

NACIŚNIĘTY

kierunek jazdy „do tyłu”



(3) Przełącznik nożny kierunku jazdy

(5) Pedał jazdy

WSKAZÓWKA



Tylko w trybie "Zając II" w celu przełączenia na jazdę do tyłu konieczne jest całkowite puszczanie pedału jazdy (5). Proszę odczekać do momentu całkowitego zatrzymania maszyny (0,0 km/h). Dopiero po całkowitym zatrzymaniu wolno nacisnąć „Przełącznik nożny kierunku jazdy” i przytrzymać go w tej pozycji. Po wciśnięciu pedału jazdy maszyna cofa się.

W trybie pracy "Zając I" wolno zmieniać kierunek jazdy przy niewielkiej prędkości jazdy.

Podczas jazdy do tyłu jest słyszalny sygnał ostrzegawczy, który ostrzega inne osoby o tym, że maszyna jedzie do tyłu. Jednocześnie włączają się automatycznie obydwa reflektory cofania.

UWAGA

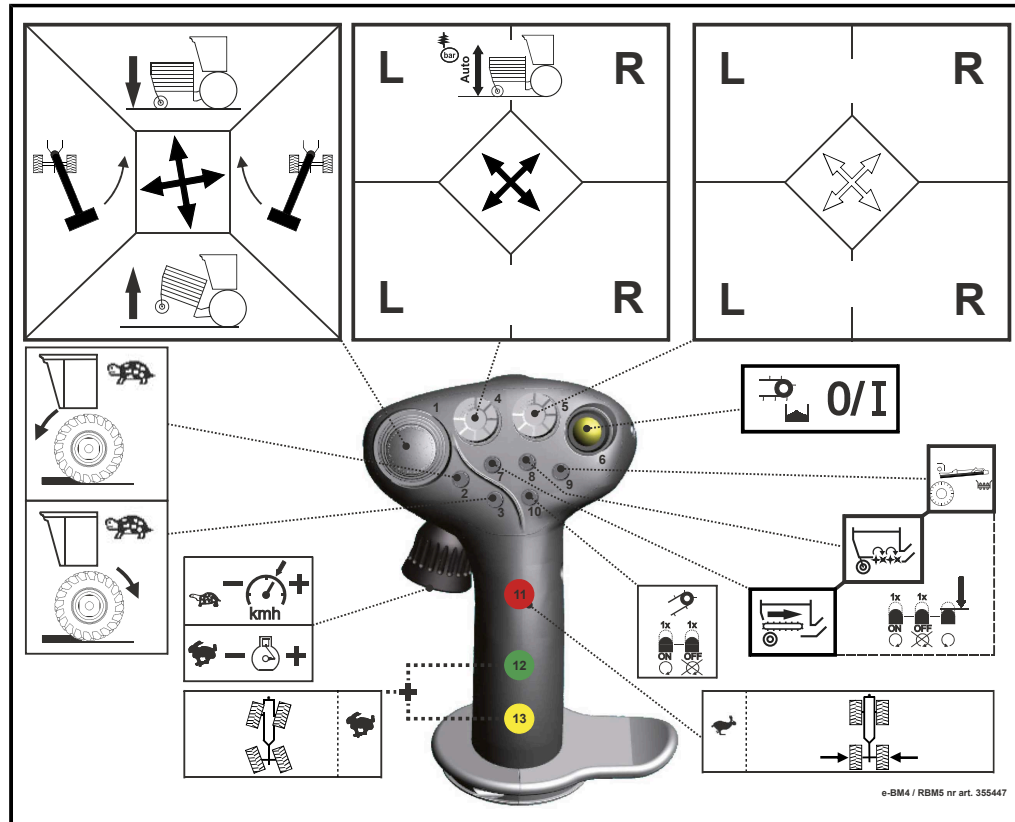


Ryzyko uszkodzeń w maszynie.

Proszę podczas cofania koniecznie zwrócić uwagę, aby przeciwwaga była podniesiona do tego stopnia, żeby przeciwwaga i zderzak nie dotykały podłoża. Zagrożenie takie istnieje w momencie, gdy z tyłu maszyn znajduje się zbocze w górę.

2.13 Prawy joystick z dźwignią wielofunkcyjną

Joystick pozwala na wygodne sterowanie jedną ręką wieloma funkcjami maszyny bez odwracania uwagi kierowcy od kierowania. Dla lepszej orientacji na bocznej szybie kabiny została umieszczona przezroczysta naklejka ze schematycznym przeglądem wszystkich funkcji joysticka z dźwignią wielofunkcyjną. Szczegółowy opis ([patrz Rozdział - "Rechter Joystick mit Multifunktionsgriff"](#))



Ruchy joystickiem



Wychylenie joysticka do przodu

= Tempomat włącz. Tylko w trybie pracy „Zając”.



Wychylenie joysticka do tyłu

= Tempomat wyłącz. Tylko w trybie pracy „Zając”.



Wychylenie joysticka w lewo

= Oś tylna kieruje w lewo. Tylko w trybie pracy „Zając”. (*patrz Strona 31*)



Wychylenie joysticka w prawo

= Oś tylna kieruje w prawo. Tylko w trybie pracy „Zając”. (*patrz Strona 31*)

2.14 Kierowanie w trybie pracy „Zając“

W trybie pracy „Zając“ tylną osią można kierować przesuwając joystick tam i z powrotem, pod warunkiem, że główny włącznik układu kierowniczego (44) jest odblokowany. Podczas jazdy po drogach publicznych główny włącznik kierowania należy zablokować. Można go odblokowywać TYLKO podczas przejeżdżania przez wąskie zakręty i przy niskich prędkościach (poniżej 12 km/h). Odblokowanie głównego włącznika kierowania ogranicza prędkość jazdy maszyny.

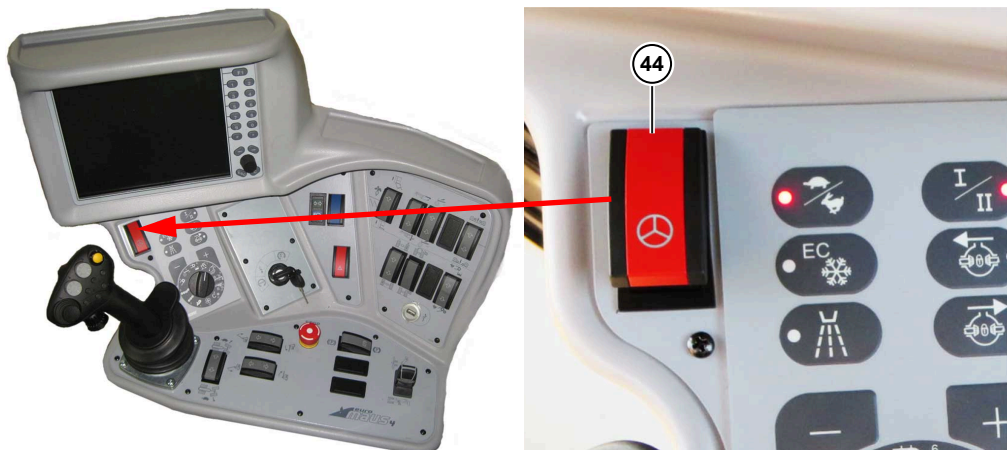
NIEBEZPIECZEŃSTWO!



Ryzyko odniesienia śmiertelnych obrażeń podczas jazdy z odblokowanym głównym włącznikiem kierowania.

W przypadku technicznego defektu może dojść przy wyższych prędkościach do niekontrolowanego kołysania się pojazdu. Stwarza to poważne zagrożenie dla innych uczestników ruchu, ze śmiertelnymi obrażeniami włącznie.

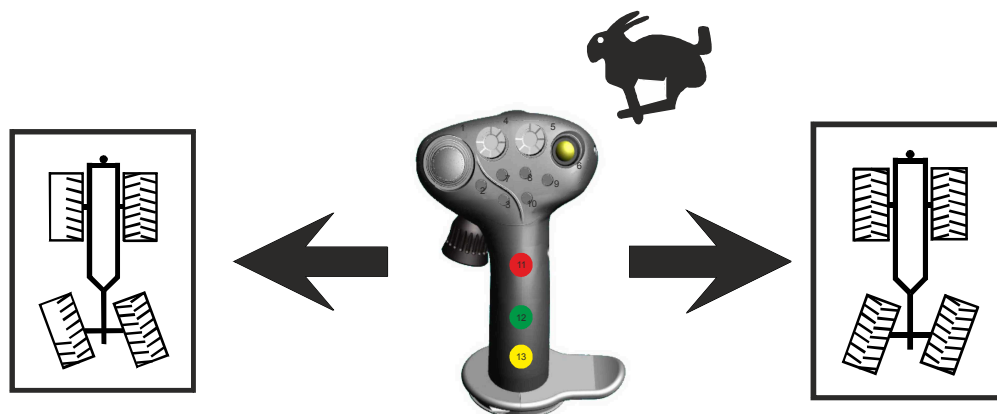
- Główny włącznik kierowania można w związku z tym odblokowywać wyłącznie przy zachowaniu już wspomnianych warunków i tylko na tak długo, na ile to konieczne. Koniecznie **PRZED** odblokowaniem głównego włącznika kierowania zredukować prędkość jazdy do maksymalnie 12 km/h!



2.14.1 Ręczne kierowanie tylną osią

W trybie pracy „Zając” tylną osią można kierować niezależnie od osi tylnej przesu-
wając w lewo/w prawo prawy joystick. Do tego główny włącznik kierowania musi być
odblokowany.

Podczas jazdy w trybie pracy "Zając" z prędkością ponad 12 km/h zablokować należy
główny włącznik kierowania.



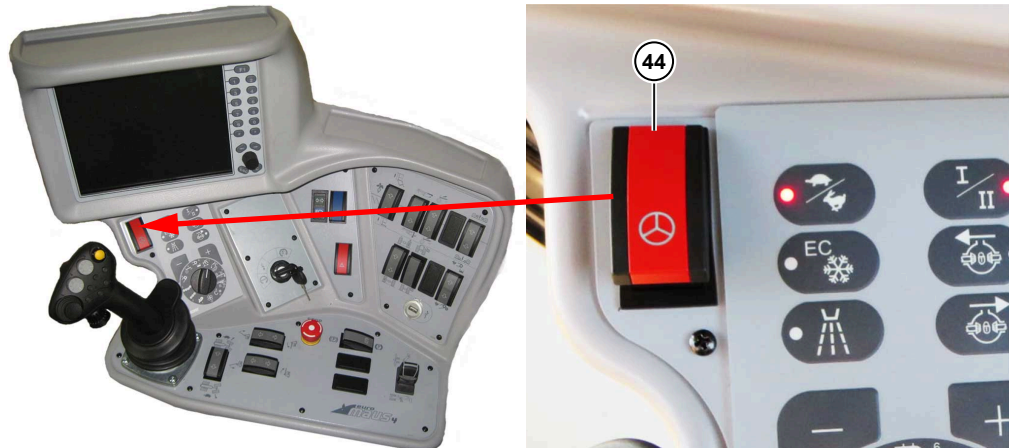
2.14.2 kierowanie wszystkimi kołami

Po to, aby kierować kierownicą osią tylną i przednią jednocześnie, bez szczególnej
interwencji kierowcy można użyć kierowania wszystkimi kołami. Tylna oś skręca przy
tym w przeciwnym kierunku do przednią osi. Taka metoda kierowania ułatwia manew-
rowanie maszyną niedoświadczonym kierowcom.

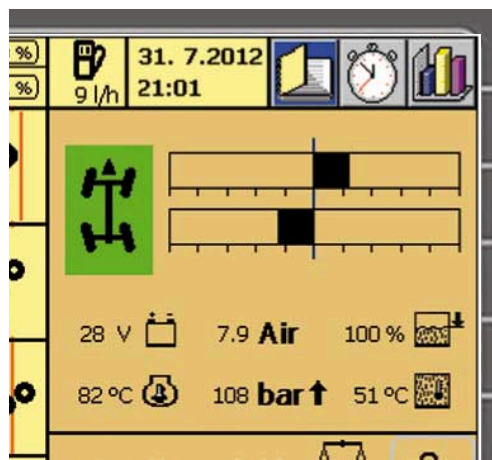


W celu włączenia kierowania wszystkimi kołami muszą być spełnione następujące
warunki:

- Tryb pracy „Zając” jest aktywny
- Należy zmniejszyć prędkość jazdy
- Główny włącznik kierowania (**44**) musi być odblokowany (dopuszczalna prędkość
maksymalna 12 km/h)
- Jechać należy co najmniej 0,5 km/h
- Nacisnąć należy jednocześnie na prawym joysticku przyciski (**12**) i (**13**)



Na wskaźniku kierowania pojawi się:



Jeśli kierowanie wszystkimi kołami nie da się aktywować, przyczyna tego problemu wyświetli się na terminalu kolorowym:



– Odblokować główny włącznik kierowania (44)

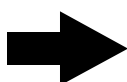


– Przyspieszyć, nie uzyskano prędkości minimalnej (0,5km/h).



– Za wysoka prędkość jazdy. Jeszcze zmniejszyć prędkość.

WSKAZÓWKA



Jeśli podczas jazdy w trybie "Zając" otworzy się wyłącznik główny układu kierowniczego, ze względów bezpieczeństwa automatycznie zmniejsza się prędkość pojazdu. Jeśli naciśnie się przycisk (12) i (13) na joysticku przy zbyt dużej prędkości jazdy oraz otwartym wyłącznikiem głównym kierowania i przytrzyma w tym położeniu, wówczas najpierw automatycznie zmniejsza się prędkość jazdy do maksymalnej prędkości aktywacji, a następnie aktywuje się funkcja „Kierownie wszystkimi kołami“. Następnie można puścić te przyciski.

Jeśli trzeba będzie kontynuować jazdę z większą prędkością lub z maksymalną prędkością, należy wykonać poniższe czynności:

- Wyśrodkować tylną oś (patrz następny akapit)
- Zablokować główny włącznik kierowania

2.14.3 Wyśrodkować tylną oś

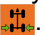


- Wybrać tryb pracy „Zając”
- Jechać wolno (poniżej 12 km/h)
- Odblokować główny włącznik kierowania (**44**)
- Jechać z prędkością przynajmniej 0,5 km/h i jednocześnie na krótko wcisnąć znajdujący się na joysticku klawisz (**11**)

Po wykonaniu tych operacji tylne koła ustawiają się na wprost.

Po tym zablokować NATYCHMIAST główny włącznik kierowania.



Jeśli oś tylna zostanie zablokowana poza jej pozycją środkową, podczas jazdy w trybie "Zając II" na terminalu kolorowym pojawi się następujący symbol ostrzegawczy: .

2.14.4 Szybki kurs: kierowanie w trybie pracy „Zając“

Uruchomić silnik.



Wybrać tryb pracy „Zając“



Jechać wolno (poniżej 12 km/h).



Odblokować główny włącznik kierowania.



Tylne koła można skręcać joystickiem w lewo (L) lub prawo (R).



Jechać co najmniej 0,5 km/h.



Nacisnąć przycisk wielofunkcyjny (11).



Tylne koła ustawiają się na wprost i pozostają w tej pozycji.



Aktywować kierowanie wszystkimi kołami. W tym celu nacisnąć podczas jazdy jednocześnie przyciski (12) i (13) na tak długo, aż na terminalu kolorowym pojawi się Kierowanie wszystkimi kołami.



Ważne: zablokować główny przełącznik kierowania. Jeżeli koła tylne nie są w pozycji 0° lub główny włącznik kierowania nie jest zablokowany, to na terminalu kolorowym pojawiają się odpowiednie komunikaty ostrzegawcze:



3 Indeks

D

Drabinka wejściowa kabiny kierowcy..... 16

JJazda..... 24
joystick z dźwignią wielofunkcyjną (prawa)..... 28**K**Kolumna kierownicy..... 17
Konsola dachowa..... 18**L**

Lusterka wsteczne..... 18

OOgrzewanie lusterek..... 18
Oświetlenie wewnętrzne..... 18**P**Potencjometr ręczny..... 28
Przełącznik rozdzielczy akumulatora..... 17
Przełączanie skrzyni biegów..... 22
Przełącznik nożny..... 20**S**Schowek w konsoli dachowej..... 18
Skrzynka na bezpieczniki..... 18
Szkic transportowy..... 9**Ś**

Światła obrysowe..... 18

TTransport niskopodłogowy..... 10
Transport wodny..... 10**U**

Uruchamianie silnika wysokoprężnego..... 21

WWybór kierunku jazdy w trybie pracy "Zajęc"..... 27
Wycieraczki szyb..... 18
Wyłączanie silnika wysokoprężnego..... 22
Wyłączenie awaryjne akumulatora..... 16
Wyśrodkować tylną oś..... 33**Z**

Zmiana trybu pracy..... 22

