

Rychlý průvodce pro jízdu a nakládání

Panther 2

02/2024



ROPA

Impressum

Všechna práva vyhrazena

©Copyright by

ROPA Fahrzeug- und Maschinenbau GmbH

Sittelsdorf 24

D-84097 Herrngiersdorf

Telefon + 49 – 87 85 – 96 01 0

Telefax + 49 – 87 85 – 56 6

Internet www.ropa-maschinenbau.de

E-mail: Jan.Steinlehner@ropa-maschinenbau.de

Tento dokument se smí - i jen částečně - znovu tisknout, kopírovat nebo jiným způsobem rozmnožovat jen s výslovným povolením společnosti ROPA GmbH. Jakékoli, společností ROPA GmbH nepovolené, rozmnožování, šíření nebo ukládání na datové nosiče v jakékoli formě a jakýmkoli způsobem znamená porušení platného národního a mezinárodního práva na ochranu autorství a bude soudně stíháno.

Vydavatel odpovědný za obsah:

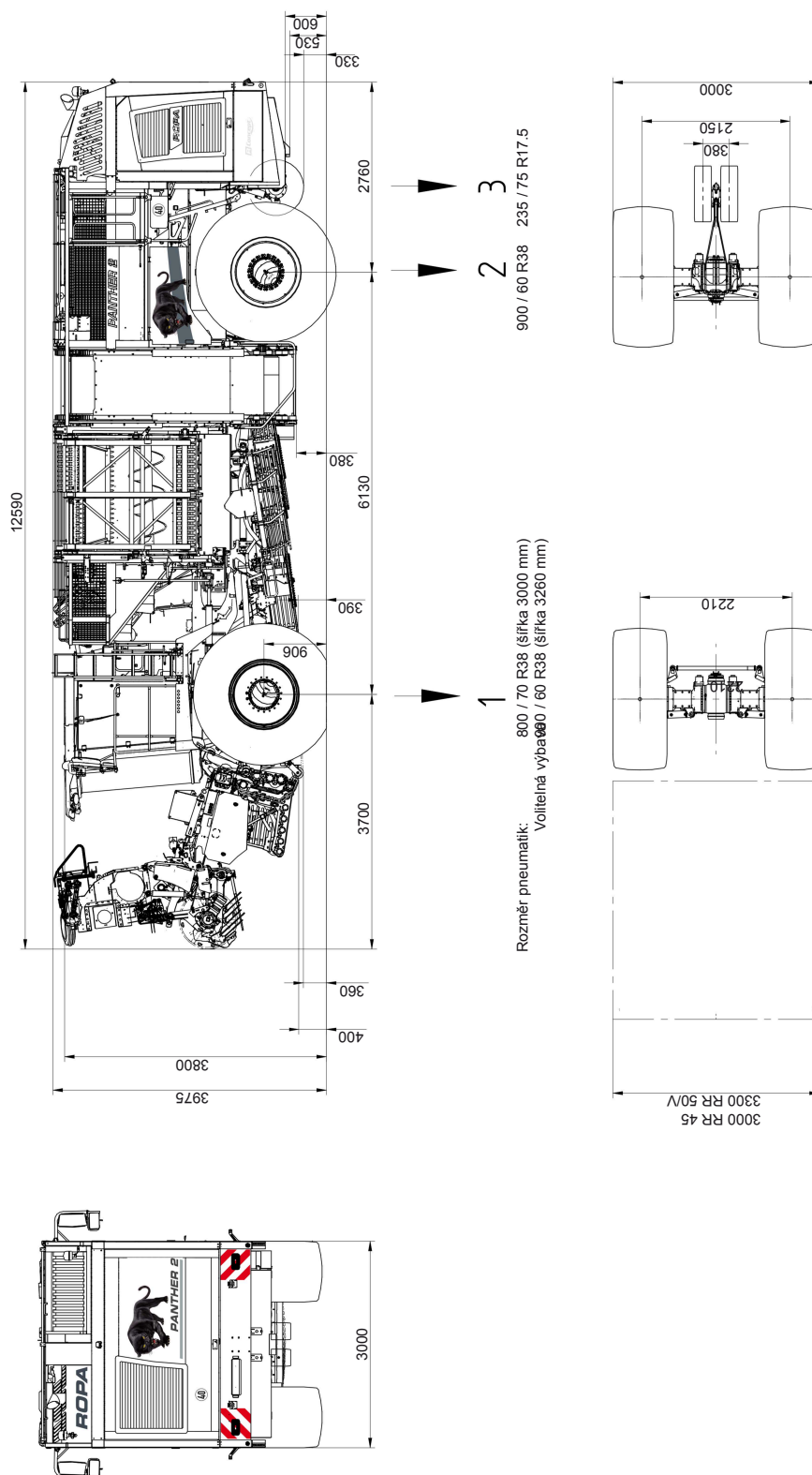
ROPA Fahrzeug- und Maschinenbau GmbH

Obsah

1	Nakládání.....	7
1.1	Nákres pro přepravu stroje na podvalníku bez přídavného podvozku.....	9
1.2	Nákres pro přepravu stroje na podvalníku s přídavným podvozkem.....	10
1.3	Vázací oka pro transport na podvalníku/lodi.....	11
2	Jízda.....	15
2.1	Kroky k jízdě s Pantherem.....	17
2.2	Nouzové odpojení baterie.....	18
2.3	Vstup do kabiny řidiče.....	19
2.4	Sloupek řízení.....	20
2.5	Funkce Hlavní vypínač baterie.....	21
2.6	Spínače stropní konzole.....	22
2.7	Ovládací prvky na podlaze řidiče.....	24
2.8	Vznětový motor startování/vypnutí.....	25
2.9	Řazení převodovky.....	27
2.10	Jízda.....	28
2.11	Volba směru jízdy (vpřed+/vzad).....	31
2.12	Hlavní vypínač řízení.....	32
2.13	Joystick s multifunkční rukojetí.....	33
2.14	Řízení v provozním režimu „Silnice“.....	34
2.14.1	Obrátková jízda.....	34
2.14.2	Jízda s pevným kloubem.....	35
2.14.3	Krabí chod.....	35
3	Index.....	37

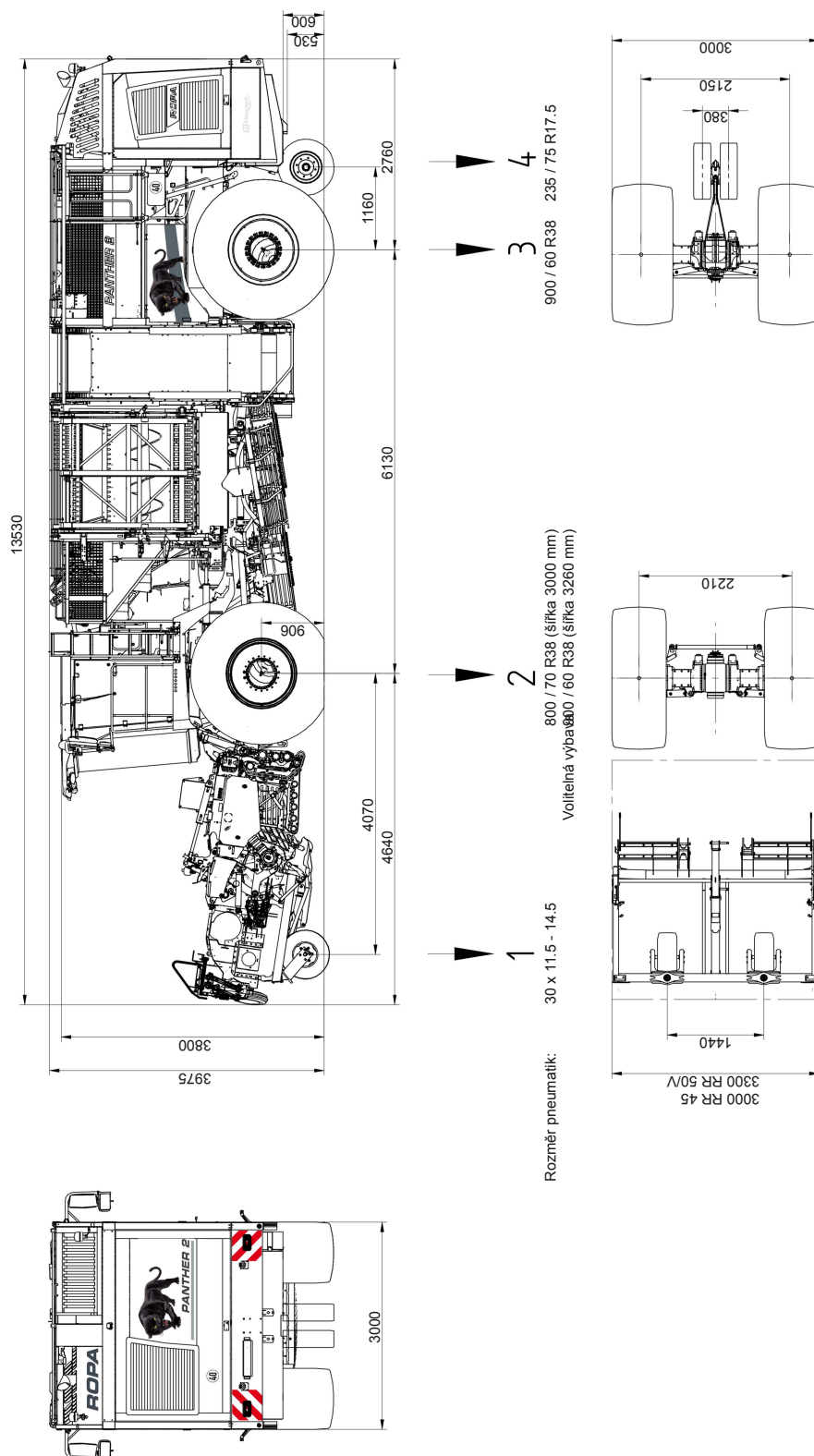
1 Nakládání

1.1 Nákres pro přepravu stroje na podvalníku bez přídavného podvozku



Všechny údaje v mm.

1.2 Nákres pro přepravu stroje na podvalníku s přídatným podvozkem



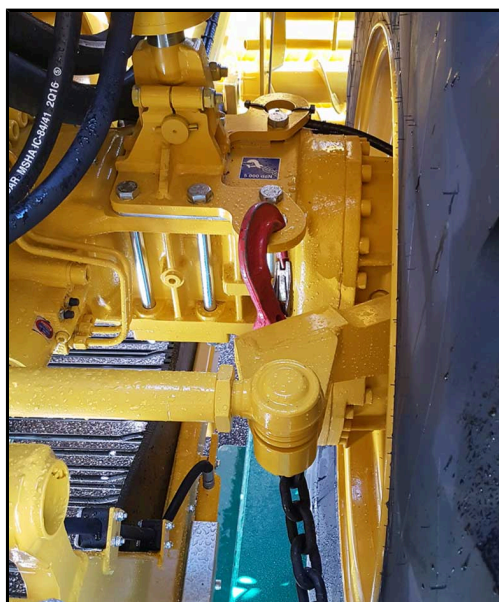
Všechny údaje v mm.

1.3 Vázací oka pro transport na podvalníku/lodi

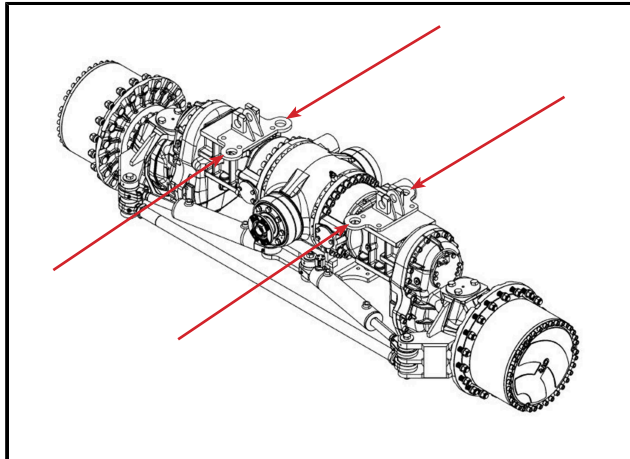
Na přední a zadní nápravě jsou vedle závěsů stabilizačních válců vpravo a vlevo vázací oka, za která se směrem k zemi může stroj upínat. Každé oko může být zatíženo silou maximálně 5000 daN. Vázací zařízení atd. se nesmí napínat přes součásti stroje.



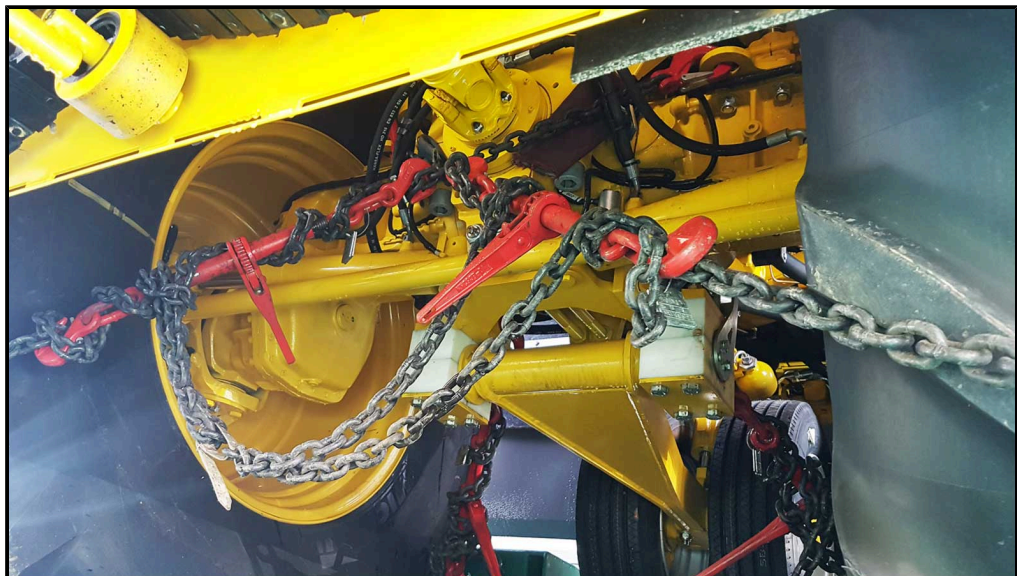
Správný podvalník k přepravě po silnici s minimální přepravní výškou



Vázací oko na přední nápravě



Vázací oka na přední nápravě



Vázání zadní nápravy na podvalník napínacím řetězem



Obrázek zobrazuje jako příklad euro-Tiger (MAN)

Stroj nemá žádné závěsné body, na kterých by jej bylo možné zdvihat do výšky. Pro vyzdvižení, např. při lodní přepravě, je nutné použít speciální zdvihací prostředky, které jsou schválené a ověřené TUV.

2 Jízda

2.1 Kroky k jízdě s Pantherem

- Zapněte napájení na nouzovém vypínači. (*viz straně 18*)
- Nástupní schůdky kabiny řidiče. (*viz straně 19*)
- Nastavte si sloupek řízení (*viz straně 20*)
- Zapněte hlavní vypínač baterie. (*viz straně 21*)
- Zapněte spínač výstražných majáků. Vyklopte a nastavte zpětná zrcátka. Zapněte dálková světla. (*viz straně 22*)
- Seznamte se s ovládacími prvky na podlaze kabiny. (*viz straně 24*)
- Nastartujte vznětový motor. (*viz straně 25*)
- Ujistěte se, že je zapnutý provozní režim „Pole“. (*viz straně 27*)
- Uvolněte parkovací brzdu (*viz straně 28*)
- Zvolte směr jízdy. (*viz straně 31*)
- Zdvihněte celý agregát s podvozkem úplně nahoru na doraz. (*viz straně 31*)
- Odjistěte hlavní spínač řízení. (*viz straně 32*)
- Řiďte zadní kola joystickem (*viz straně 33*) nebo zvolte způsob řízení. (*viz straně 34*) (*viz straně 35*) (*viz straně 35*)

Jedte pomalu a opatrně!

- Zatáhněte parkovací brzdu. (*viz straně 28*)
- Vypněte vznětový motor. (*viz straně 25*)
- Vypněte zapalování. (*viz straně 25*)
- Vypněte hlavní vypínač baterie. (*viz straně 21*)
- Zavřete kabinu řidiče.

2.2 Nouzové odpojení baterie



Napájení na nouzovém vypínači zapnuto ("Notabschaltung der Batterie")

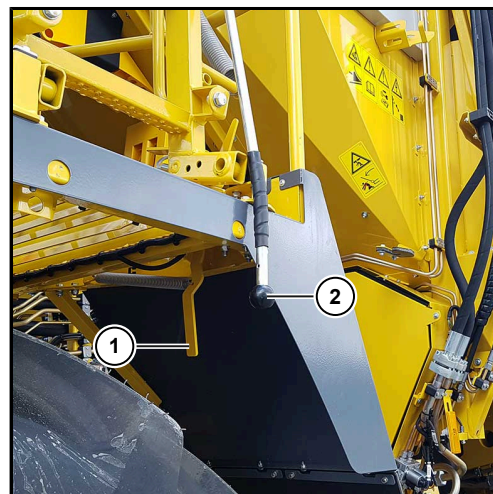
POZOR



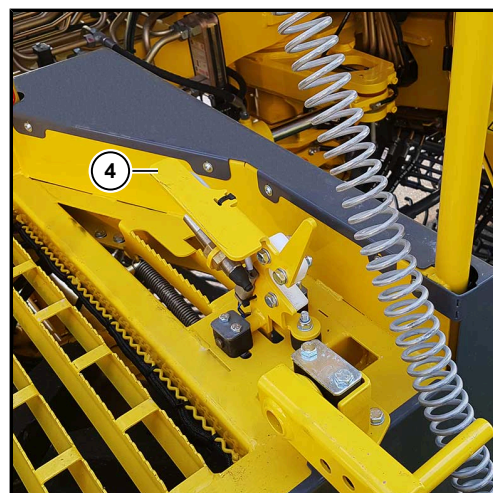
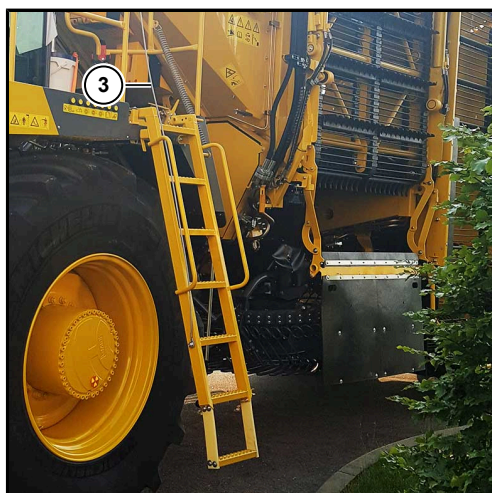
Hrozí nebezpečí poškození stroje.

Pokud bude tento přepínač přepnut do polohy odpojení baterie při zapnutém zapalování, může dojít k vážné ztrátě dat.

2.3 Vstup do kabiny řidiče



Vstup do kabiny v poloze jízda na silnici, příp. režimu vyorávání



- (1) Zajišťovací páka nástupních schůdků kabiny řidiče
- (2) Táhlo nástupních schůdků kabiny řidiče
- (3) Tažné lanko nástupních schůdků kabiny řidiče

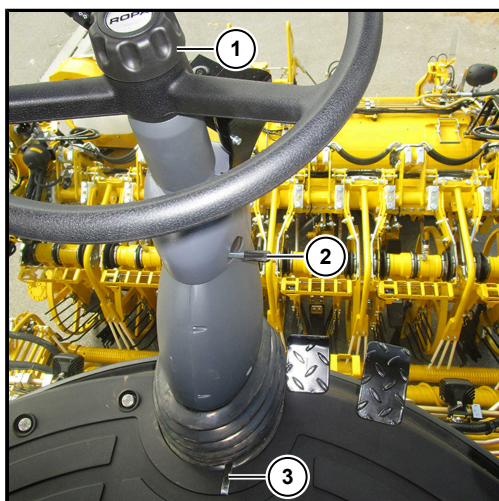
- Žebřík uvolnit zatáhnutím za zajišťovací páku (1), zatažením za táhlo (2) sklopit dolů.
- Při sestupování ze stroje nohou uvolněte zajištění schůdků (4).

UPOZORNĚNÍ



Doporučujeme vám nástupní schůdky i během vyorávání vyklopit nahoru a zajistit! Tím je zabráněno nepovolenému vstupu na stroj během jízdy!

2.4 Sloupek řízení



NEBEZPEČÍ



Při přestavování sloupku řízení za jízdy hrozí nebezpečí smrtelného úrazu.

Může přitom dojít ke ztrátě kontroly nad strojem a následným fatálním škodám.

– Proto sloupek řízení NIKDY nepřestavujte za jízdy!

Svěrný šroub (1) změny výšky

Svěrný šroub (1) otočte (směrem vlevo), přemístíte sloupek řízení do požadované výšky, a potom sloupek řízení opět zajistíte pevným přitažením otočné hlavy (otočte směrem vpravo). Zkontrolujte, zda je sloupek řízení v požadované poloze pevně zafixován.

Páka (2) pro nastavení sklonu nahoře

Páku (2) zatlačte směrem nahoru a sloupek volantu přitáhněte nebo zatlačte do požadované polohy. Páku (2) opět uvolněte. Zkontrolujte, zda je sloupek řízení v požadované poloze pevně zafixován.

Páka (3) nastavení sklonu dole

Páku (3) zatlačte nohou a přemístíte sloupek řízení do požadované polohy. Páku (3) opět uvolněte. Zkontrolujte, zda je sloupek řízení v požadované poloze pevně zafixován.

2.5 Funkce Hlavní vypínač baterie

Když na hlavním spínači baterie (77) vypnete proudové napájení, tak se toto vypne teprve až po uplynutí 6 minut (za předpokladu, že je klíček zapalování v poloze 0/ STOP). Pokud byste na vypnutí hlavního spínače baterie (77) zapoměli, tak se odpojovací relé baterie samočinně vypne v době 120 hodin po vypnutí zapalování. V takovém případě musíte před dalším zapnutím zapalování jedenkrát VYP/ZAP hlavní spínač baterie (77).



sklopěný nahoru = VYP

sklopený dolů = ZAP

UPOZORNĚNÍ

Funkci hlavního vypínače baterie lze potlačit následujícími systémy:

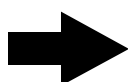
- Řídicí jednotka dodatečného zpracování výfukových plynů vznětového motoru
- Telematika
- Nezávislé topení
- Nástupní osvětlení
- Osvětlení motorového prostoru

2.6 Spínače stropní konzole



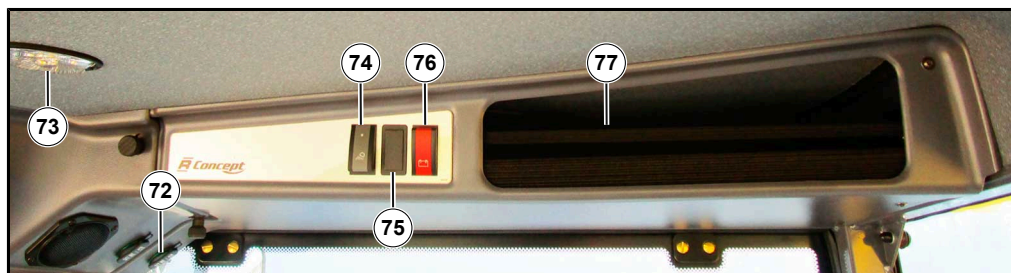
- (58) Radio s Bluetooth (viz samostatný návod)
- (59) Otočný spínač sklápění/vyklápění levého zpětného zrcátka
- (60) Spínač výstražných majáků
- (61) Neobsazeno
- (62) Neobsazeno
- (63) Neobsazeno
- (64) Ovládání dálkových světel (nahore) / ovládání směrovek (dole)
- (65) Spínač parkovacích světel/tlumených světel
- (66) Spínač výstažných světel
- (67) Spínač vyhřívání zrcátek

UPOZORNĚNÍ



Vyhřívání zrcátek se z důvodu šetření baterie při vypnutém motoru po několika minutách automaticky vypne.

- (68) Čtyřpolohový přepínač elektrického nastavení pravých a levých venkovních zrcátek.
- (69) Otočný spínač sklápění/vyklápění pravého zpětného zrcátka
- (70) Zásuvka 12V/5 A maximálně
- (71) Záslepka, možnost vestavby vysílačky, napájecí kabel se nachází pod záslepkou ve stropní konzoli

**POZOR**

Při přetížení 12V zásuvky může dojít ke zničení měniče napětí.

- (72) Zásuvka 12V/5 A maximálně
- (73) Vnitřní stropní osvětlení LED
- (74) Spínač LED vnitřního osvětlení kabiny
- (75) Neobsazeno
- (76) Hlavní vypínač baterie ("*Bateriové relé*")
- (77) Odkládací police stropní konzole

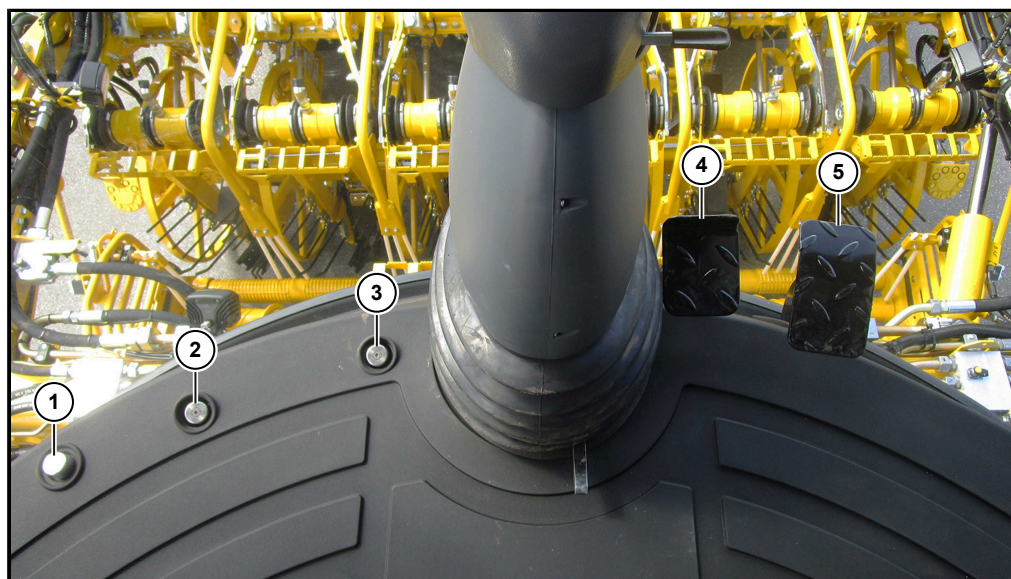
VÝSTRAHA

Nebezpečí od předmětů, které mohou vypadnout z police ve stropní konzoli.

Při couvání nebo jízdě v zatáčce mohou předměty z police ve stropní konzoli vypadnout a následně zranit řidiče.

- Do police proto neodkládejte žádné těžké předměty nebo předměty s ostrými hranami. Takovéto předměty umístěte do odkládací police na zadní stěně kabiny.

2.7 Ovládací prvky na podlaze řidiče



- (1) Otvírání čistící klapky
- (2) Nožní spínač autopilota
- (3) Nožní řazení směru jízdy
- (4) Brzdový pedál
- (5) Pojezdový pedál

2.8 Vznětový motor startování/vypnutí

Není-li pedál pojezdu při startu v klidu, je z bezpečnostních důvodů blokován jízdní pohon. Blokování zůstává tak dlouho zapnuté, dokud není pedál uvolněn a znovu stlačen.

POZOR

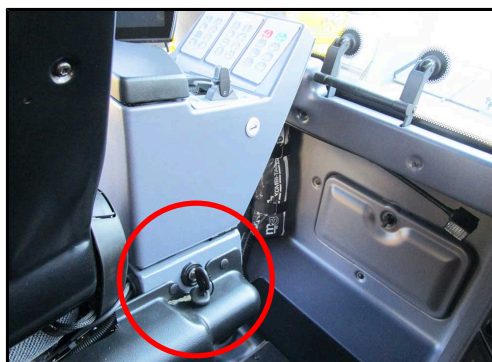




Hrozí nebezpečí poškození stroje.

Použití chemických přípravků pro pomoc při startu (např. Startspray apod.) je výslovně zakázáno, může to vést k poškození zdraví osob a motoru stroje.

Klíček zapalování má tři polohy:


- Poloha 0: motor vypnutý/zapalování vypnuté – klíček lze vytáhnout
- Poloha I: zapalování zapnuté, motor připraven ke startu
- Poloha II: startování motoru (neobsazeno)







Motor se startuje prostřednictvím START tlačítka  a tlačítkem STOP  vypíná.

Pokud se nepodaří motor ihned nastartovat, elektronika po určité časové prodlevě startér vypne. Po zhruba 2 minutách, až se startér dostatečně ochladí, je teprve možné startování opakovat.

Pomoc při startování vznětového motoru "*Fremdstarten und Batterie laden*"

Nejde-li motor z důvodu zábrany startování nastartovat, rozsvítí se v R-Touch následující varovný symbol: 

Tento varovný symbol a následující, blikají v R-Touch střídavě:

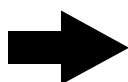
	Zavřít levý kryt motorového prostoru		Zavřít pravý kryt motorového prostoru
	Zavřete zadní kryt mot. prostoru		Zavřete prosím dveře do zásobníku

Nechte motor před vypnutím ještě krátce běžet na volnoběh. Bude-li motor odstaven při vyšších otáčkách, turbodmychadlo běží dále i po snížení tlaku oleje a tím může dojít k poškození nedostatečně mazaných ložisek turbodmychadla.

Pro vypnutí vznětového motoru buď

- Klíček zapalování do pozice 0
nebo
- stiskněte tlačítko STOP

UPOZORNĚNÍ



Vznětový motor může nastartovat a vypnout pomocí ovládání ze země.

Sedadlo řidiče nesmí být obsazené, musí být zapnuté zapalování.

Stiskněte a držte stisknuté potvrzovací tlačítko (1) spolu s tlačítky (8) a (9) dokud motor nenaskočí a nepřestane znít tón couvání a světla na kabině nepřestanou blikat. Pokud uvolníte stisk tlačítek před dozněním výstražného tónu nebo ukončením blikání světel, motor ihned zhasne.

Pro vypnutí motoru opět podržte stisknuté všechna tři tlačítka.






2.9 Řazení převodovky



Pomocí zařadíme v převodovce provozní režim „pole“ nebo „silnice“ a také pohon všech kol. V R-Touch se objeví symbol („pole“/„silnice“) dle momentálně aktivního provozního režimu.



Postup řazení „silnice“/„pole“:

- Při změně provozního režimu pedál plynu úplně uvolněte a zastavte stroj.
- Zajistěte parkovací brzdu.
- Zvolte pomocí tlačítka (10) a (11) na klávesnici I požadovaný provozní režim.
- Při přefazení na jiný provozní režim je slyšet zvuk („cvaknutí“). Pokud tomu tak není, uvolněte, prosím, brzdy a sešlápněte opatrně a lehce plynový pedál, dokud neuslyšíte jak se zařadí převodové stupně. Pokud není provozní režim správně zařazený, objeví se v R-Touch odpovídající symbol  nebo .
- Pokud se po přepnutí provozního režimu zobrazí symbol  je na displeji R-Touch zvýrazněn šedě, převodovka je zablokovaná. **Jedte velmi opatrně (!)** a velmi pomalu vpřed nebo vzad (max. 0,5km/h). Převodovka přefazuje nyní slyšitelně. Přesto kontrolujte na R-Touch, zda je symbol zvoleného druhu pohonu podsvícen černě.



(10) Provozní režim "Silnice"


(11) Provozní režim "Pole"

POZOR



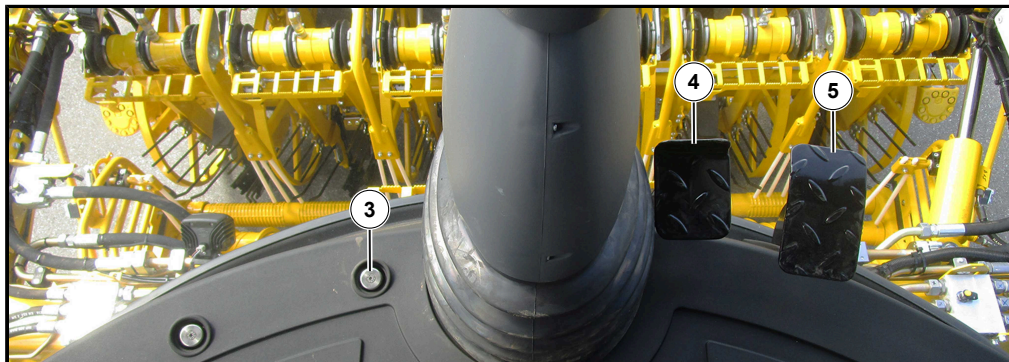
Nebezpečí vážného poškození převodovky.

Bezpodmínečně dodržujte výše uvedená upozornění! Poškození převodovky vzniklá nedodržováním nebo jen částečným dodržováním shora uvedených upozornění nespádají do garančního plnění!

- Spínač pro přefazení mezi provozními režimy „Silnice“ a „Pole“ smí být použit JEN, když je stroj naprosto v klidu (0,0 km/h). Pokud nebudete dbát tohoto upozornění, může dojít ke zničení převodovky. Zároveň musí být ve vzduchové soustavě dostatečný tlak vzduchu. To je v případě, jakmile zmizí v R-Touch následující symbol .

2.10 Jízda

Rychlost jízdy stroje regulujeme pojezdovým pedálem. Čím více sešlápnete pedál, tím rychleji stroj jede. Jakmile pedál plně uvolníte, stroj silně brzdí pomocí hydrostatického pohonu.



- (3) Nožní řazení směru jízdy
- (4) Brzdový pedál
- (5) Pojezdový pedál



- (39) Parkovací brzda (Ruční brzda)
- (43) Nouzový vypínač

Hydrostatické pohony pojezdu jsou považovány za velmi bezpečné. Navíc následující opatření zvyšují jeho bezpečnost, pokud dojde k jeho poruše. Má-li stroj po uvolnění pojezdového pedálu zůstat stát, je možné pomocí zařazení parkovací brzdy (39) aktivovat bezpečnostní pojistku.



Tato pojistka obchází standardní hydraulický okruh a otevírá pojistný ventil, který pojezdový pohon odpojí okamžitě. Pokud ani tato všechna bezpečnostní opatření nezastaví stroj dostatečně rychle, je nejnrychlejší vypnout motor tlačítkem STOP (26) nebo vypnutím zapalování. ("Zündschloss") (viz straně 26)


NEBEZPEČÍ



Při zařazení parkovací brzdy a nebo vypnutí zapalování za jízdy stroje hrozí vážné nebezpečí nehody a vážných, nebo i smrtelných zranění.


- Tento způsob NOT-STOP nouzového zastavení použijte jen v nejnnutnějším a krajním případě a pokuste se zapnutím výstražných blikačů a pomocí signalizace několikerým stiskem brzdového pedálu upozornit a varovat ostatní účastníky provozu.









Pohybuje-li se vozidlo po přeřazení na provozní režim „silnice“ jen velmi pomalu, objeví se na R-Touch symbol: .

Výložníkový dopravník zcela zaklopit.



Při malém plnicím tlaku hydrostatického převodu (15 bar) se objeví oranžový varovný symbol:  Zastavte a volejte servis!

Nemůže-li se stroj dát do pohybu, příčina se zobrazí na R-Touch:

	Prosím uvolnit parkovací brzdu.	
	Uvolněte prosím nožní brzdu.	
	Chyba senzoru pojezdového pedálu!	Volejte servis
	Příliš nízký tlak v zásobníku brzd!	
	Příliš nízký uvolňovací tlak parkovací brzdy!	
	Příliš nízký plnicí tlak hydrostatického pohonu (12 barů)!	

2.11 Volba směru jízdy (vpřed+/vzad)

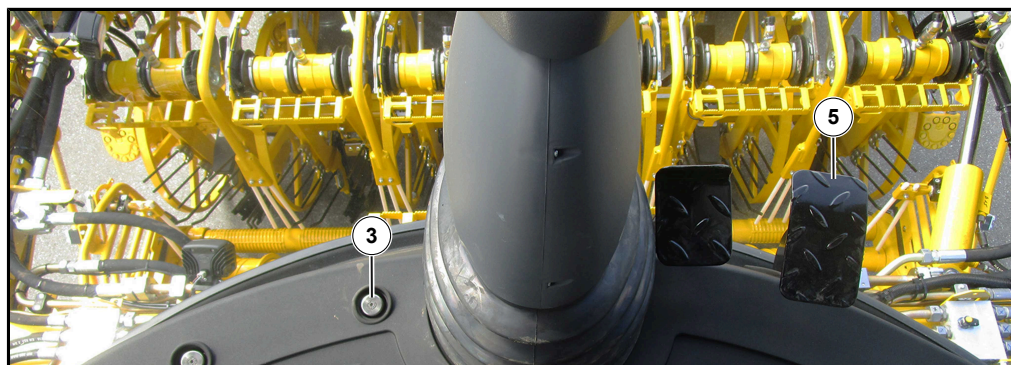
Nožní spínač směru jízdy (3)

NENÍ STISKNUT

Směr jízdy „vpřed“

STISKNUTO

Směr jízdy „vzad“




(3) Nožní řazení směru jízdy

(5) Pojezdový pedál

UPOZORNĚNÍ

K couvání na rychl. stupeň „silnice“ se musí pojezdový pedál úplně uvolnit. Potom počkejte až stroj úplně zastaví (0,0 km/h). Teprve potom smíte šlápnout na tlačítko směru jízdy a držet.

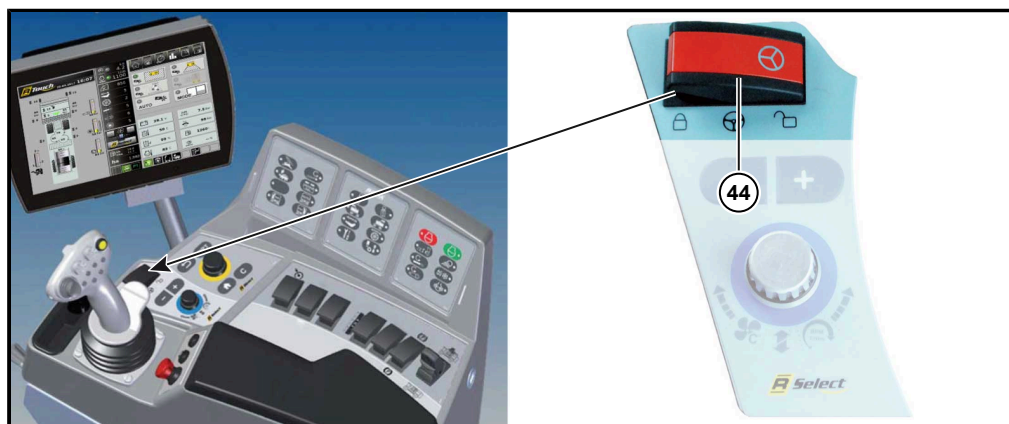


Je-li vyorávací agregát ještě spuštěný (tzn. ořezávání se nachází ještě na zemi), je v provozu automatické blokování zpátečky. Tím je zabráněno škodám, které by vznikly couváním při spuštěném vyorávání. Na R-Touch se objeví symbol .

Signalizace při couvání *"Přídavný podvozek připojení"*

Při couvání zazní varovný signál, aby ostatní osoby věnovaly pozornost pohybu vzad.

2.12 Hlavní vypínač řízení



(44) Hlavní vypínač řízení

NEBEZPEČÍ



Při odemknutém hlavním spínači řízení je rychlost jízdy stroje omezena.

- Při jízdě po veřejných komunikacích a cestách je hlavní spínač řízení zásadně zamčený.
- Smí být odemčený POUZE při průjezdech úzkými zatáčkami a při nízké rychlosti (pod 12 km/h).

Vyklopit doprava = odjištěno

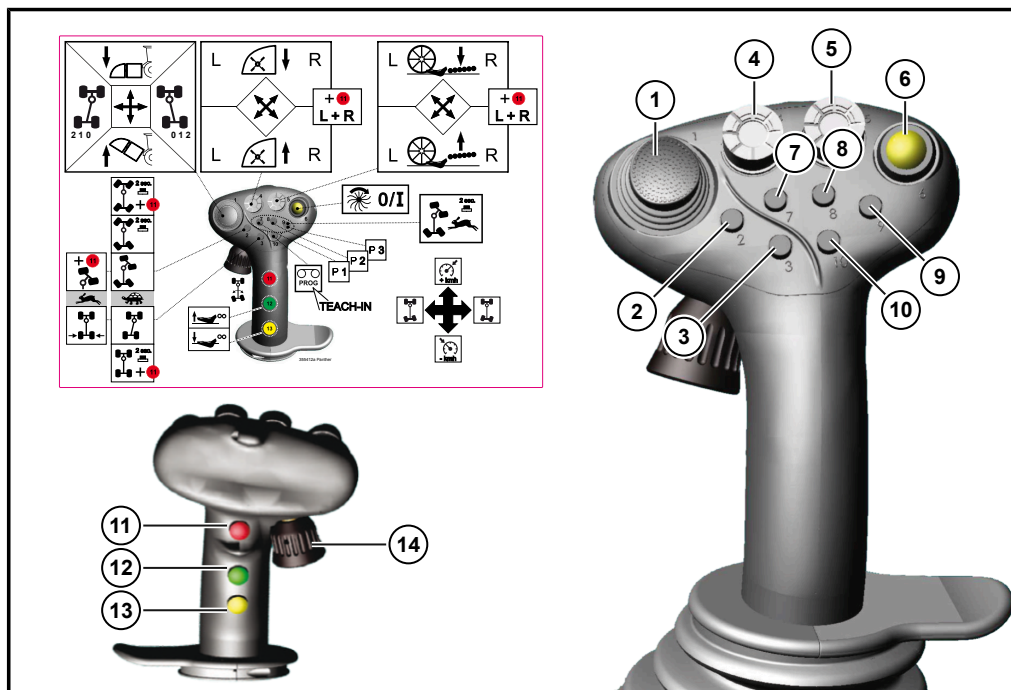
Řízení kloubové a zadní nápravy je možné.

Vyklopit vlevo = uzamčeno

Řízení kloubové a zadní nápravy je zablokované.



2.13 Joystick s multifunkční rukojetí

Pro lepší orientaci se na bočním okně kabiny nachází transparentní nálepka s následujícím schematickým přehledem všech funkcí joysticku s multifunkční rukojetí.



Pohyby joystickem



-  Joystick zatáhnout doleva = Zadní náprava doleva ("*Hinterräder mit Joystick lenken*").
-  Joystick tlačit doprava = Zadní náprava doprava ("*Hinterräder mit Joystick lenken*").

2.14 Řízení v provozním režimu „Silnice“

V režimu „silnice“ je možné zadní nápravu řídit pohyby joystickem sem a tam, pokud je hlavní spínač řízení (44) odblokován. Při jízdě po veřejných komunikacích a cestách je hlavní spínač řízení zásadně zamčený. Smí být odemčený POUZE při průjezdech úzkými zatáčkami a při nízké rychlosti (pod 12 km/h). Při odemknutém hlavním spínači řízení je rychlost jízdy stroje omezena.

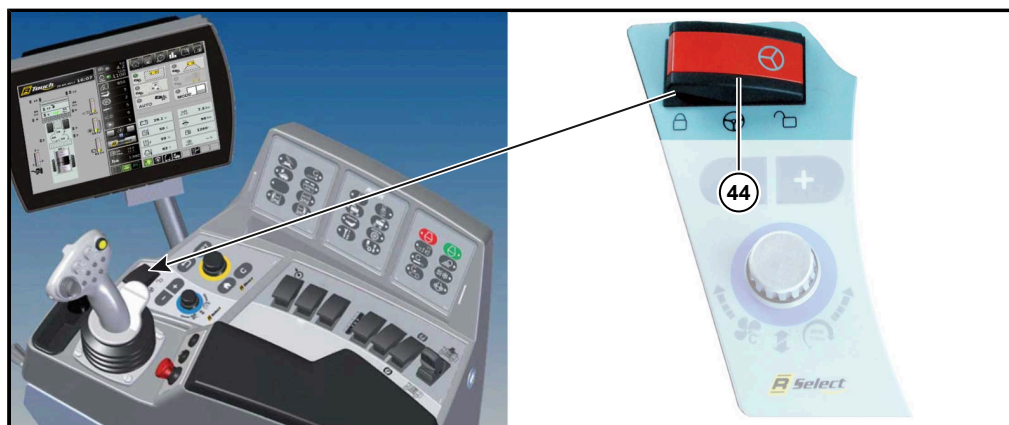
NEBEZPEČÍ



Při jízdě s odjištěným hlavním spínačem řízení je nebezpečí smrtelných zranění.

V případě technické závady může dojít při vyšších rychlostech k nekontrolovatelným vybočením vozidla. Tím mohou být vážně ohroženi ostatní účastníci provozu nebo může dojít ke smrtelným zraněním.

- Hlavní spínač řízení smí být odjištěn na otevřených silnicích a cestách jen při uvedených podmínkách a jen po nezbytně nutnou dobu.

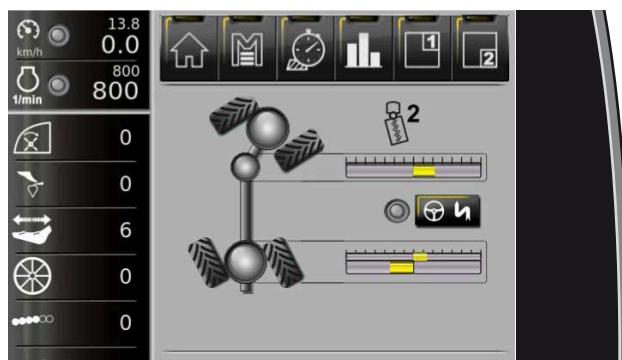


2.14.1 Obrátková jízda



Platí již uvedené předpoklady k aktivaci vyosené jízdy. Jak již název napovídá, varianta řízení „souvratová jízda“ slouží k otáčení stroje v co nejmenším prostoru.

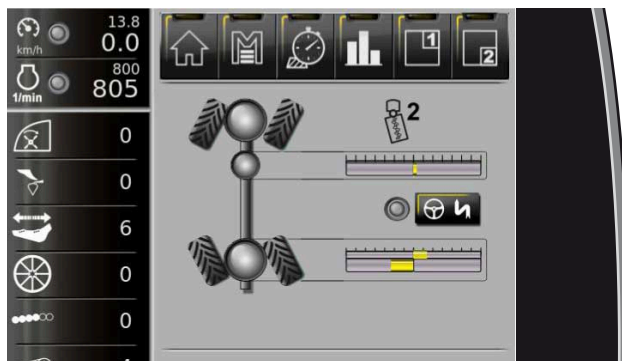
U této varianty je stroj programován tak, aby se bez dalších předvoleb otáčení sám otočil i ve stísněném prostoru. Jakmile je varianta řízení „jízda po souvratí“ aktivována krátkým stiskem Tlačítka (2) na joysticku, kloub se natáčí souhlasně s polohou předních kol. Kopíruje přitom každý pohyb řízení předních kol. Zároveň se zadní kola pohybují opačně k předním kolům. Tím se obratnost stroje rozhodně zlepší.



2.14.2 Jízda s pevným kloubem



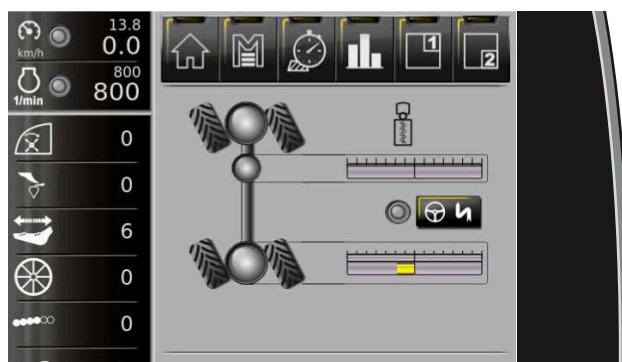
Platí již uvedené předpoklady k aktivaci vyosené jízdy. Jakmile se tato varianta řízení aktivuje, (tlačítko (2) na joysticku držet cca 2 sec.) zalamovací kloub zaujme automaticky pozici 0°- a zůstane v této pozici. Zároveň se zadní kola pohybují opačně k předním kolům a podporují tím řídicí účinek přední nápravy. Řízení stroje při jízdě s pevným kloubem je tedy stejné jako při jízdě obrátkové, pouze s tím rozdílem, že při jízdě s pevným kloubem se kloub nepodílí na řízení.



2.14.3 Krabí chod



Platí již uvedené předpoklady k aktivaci vyosené jízdy. K aktivaci krabího chodu stiskneme a držíme multitlačítko (11), a potom stiskneme a držíme tlačítko (2) na joysticku déle jak 2 vteřiny. Nyní se pohybují zadní kola ve stejném směru jako přední. Tím může najet vozidlo diagonálně např. ke skládce řepy.



3 Index

B		Ř	
Bateriové relé.....	21	Řazení převodovky.....	27
Brzdový pedál.....	24	S	
Č		Sloupek řízení.....	20
Čistící klapka.....	24	Stropní konzole.....	22
D		T	
Dálková světla.....	22	Transportní výkres.....	10
H		V	
Hlavní spínač řízení.....	32	Vnitřní ovětlení.....	22
J		Volba směru jízdy.....	31
Jízda.....	28	Vstup do kabiny řidiče.....	19
Jízda s pevným kloubem.....	35	Vyhřívání zrcátka.....	22
Joystick s multifunkční rukojetí.....	33	Výstražné blikáče.....	22
K		Vznětový motor startování.....	25
Krabí chod.....	35	Vznětový motor vypnout.....	26
L		Z	
Lodní přeprava.....	11	Zpětná zrcátka.....	22
M			
Majáky.....	22		
N			
Nouzové odpojení baterie.....	18		
O			
Obrátková jízda.....	34		
Odkládací police stropní konzole.....	22		
Ovládací konzole.....	28		
Ovládací prvky na podlaze kabiny.....	24		
P			
Pedál pojezdu.....	24		
Přeprava na podvalníku.....	11		
R			
Ruční potenciometr.....	33		

