

Rychlý průvodce pro jízdu a nakládání

Tiger 5

1. vydání

02/2024



ROPA

Extra třída.

Impressum

Všechna práva vyhrazena

©Copyright by

ROPA Fahrzeug- und Maschinenbau GmbH

Sittelsdorf 24

D-84097 Herrngiersdorf

Telefon + 49 – 87 85 – 96 01 0

Telefax + 49 – 87 85 – 56 6

Internet www.ropa-maschinenbau.de

E-mail: Jan.Steinlehner@ropa-maschinenbau.de

Tento dokument se smí - i jen částečně - znovu tisknout, kopírovat nebo jiným způsobem rozmnožovat jen s výslovným povolením společnosti ROPA GmbH. Jakékoli, společností ROPA GmbH nepovolené, rozmnožování, šíření nebo ukládání na datové nosiče v jakékoli formě a jakýmkoli způsobem znamená porušení platného národního a mezinárodního práva na ochranu autorství a bude soudně stíháno.

Vydavatel odpovědný za obsah:

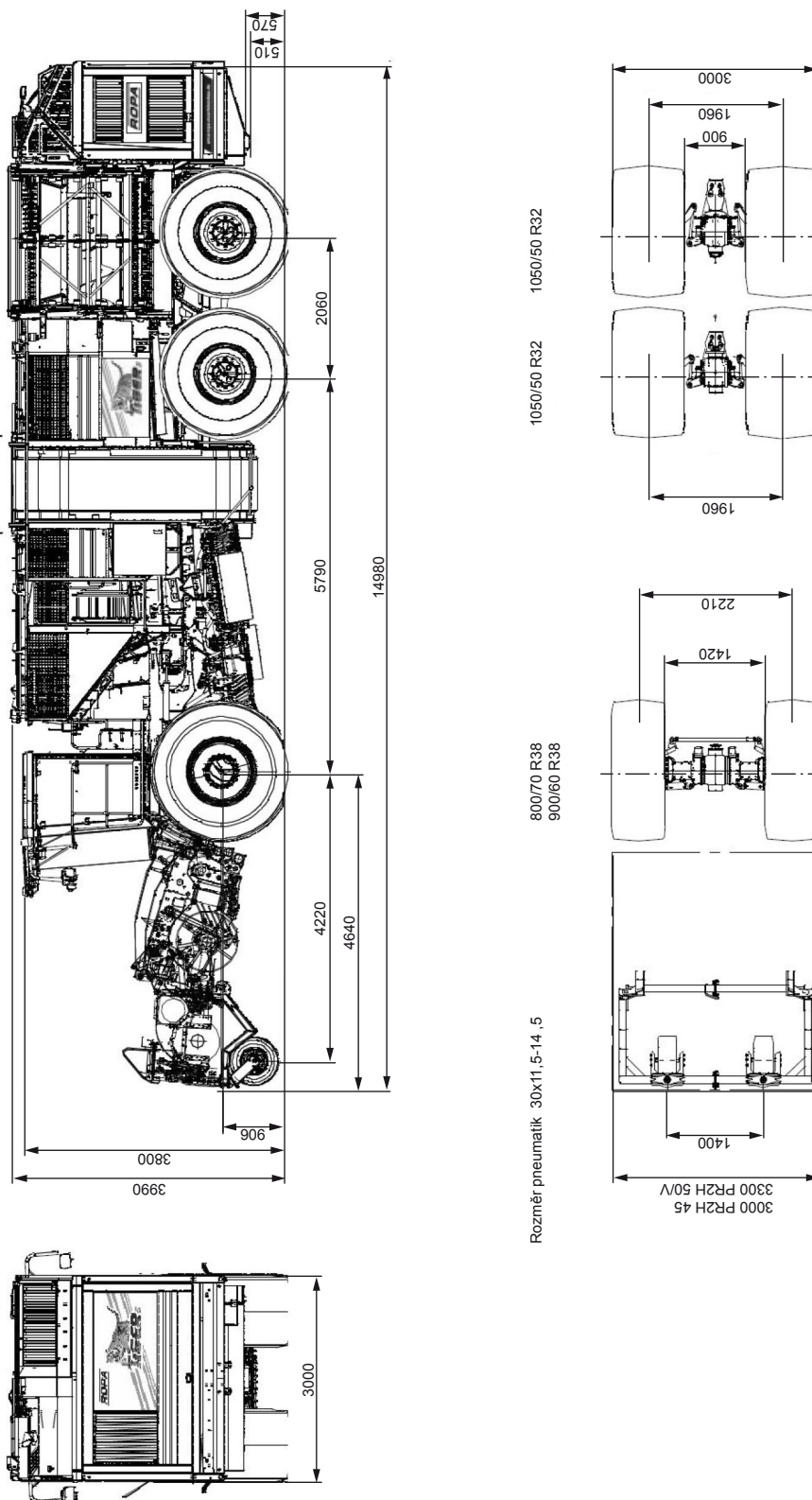
ROPA Fahrzeug- und Maschinenbau GmbH

Obsah

1	Nakládání.....	7
1.1	Transportní skica pro přepravu stroje na podvalníku s přídavným podvozkem.....	9
1.2	Nákres pro přepravu stroje na podvalníku bez přídavného podvozku.....	10
1.3	Vázací oko pro transport na podvalníku/lodní dopravu.....	11
2	Jízda.....	13
2.1	Kroky k jízdě s Tiger.....	15
2.2	Nouzové odpojení baterie.....	15
2.3	Vstup do kabiny řidiče.....	16
2.4	Sloupek řízení.....	17
2.5	Bateriové relé.....	18
2.6	Spínače stropní konzole.....	19
2.7	Ovládací prvky na podlaze řidiče.....	21
2.8	Joystick s multifunkční rukojetí.....	21
2.9	Vznětový motor startování.....	23
2.10	Vznětový motor vypnout.....	23
2.11	Provozní režim změna.....	24
2.12	Hlavní vypínač řízení.....	24
2.13	Jízda.....	25
2.14	Volba směru jízdy (vpřed+/vzad).....	27
2.15	Řízení v provozním režimu „Silnice“.....	28
2.15.1	Jízda po souvratí (obrátková jízda).....	29
2.15.2	Jízda s pevným kloubem.....	29
2.15.3	Krabí chod.....	29
3	Index.....	31

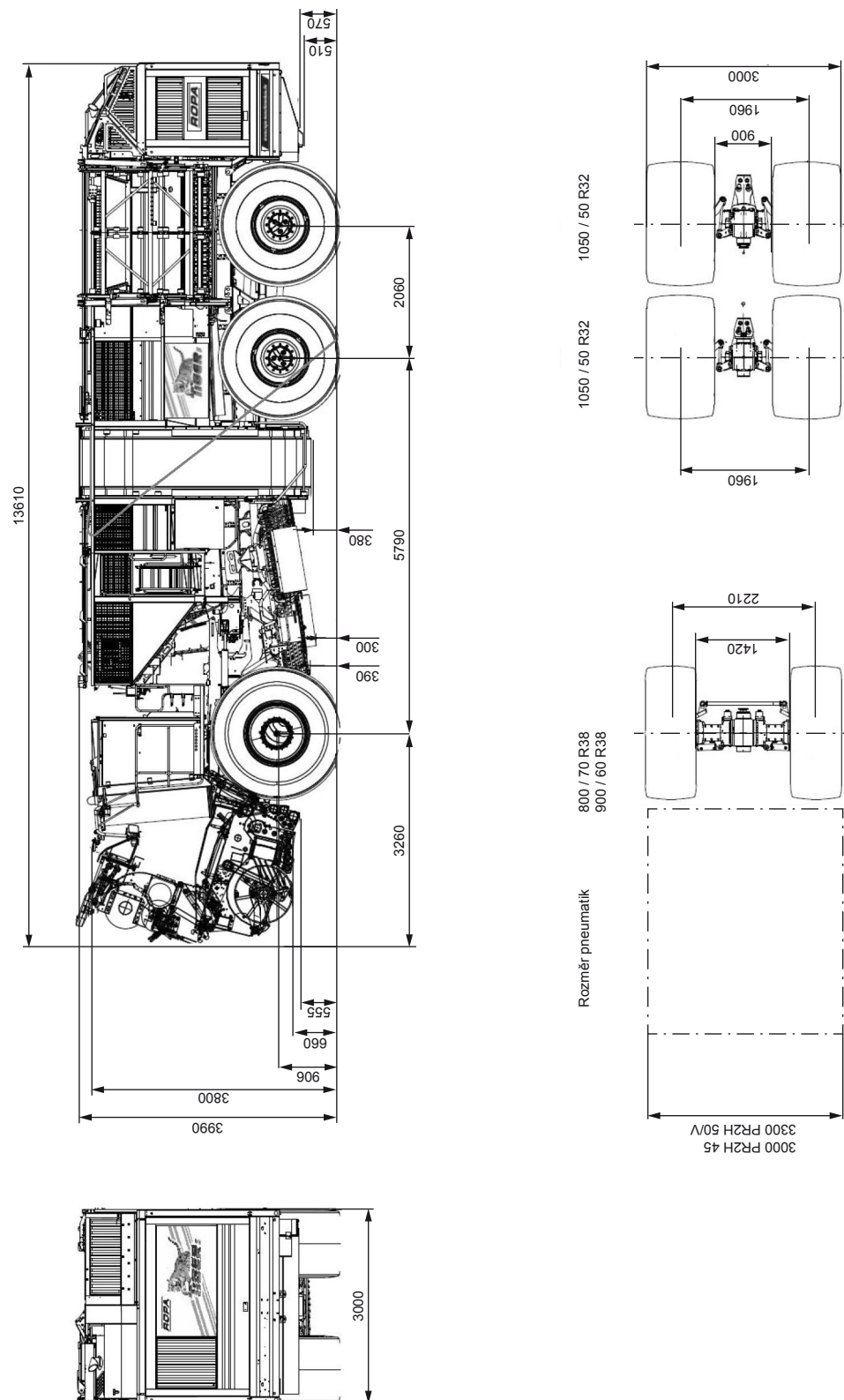
1 Nakládání

1.1 Transportní skica pro přepravu stroje na podvalníku s přidavným podvozkem



Všechny údaje v mm.

1.2 Nákres pro přepravu stroje na podvalníku bez přídavného podvozku



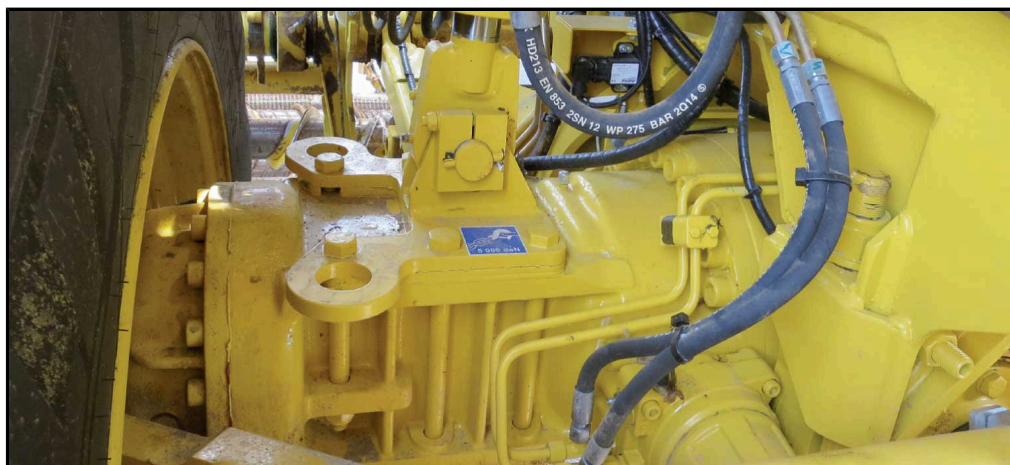
Všechny údaje v mm.

1.3 Vázací oko pro transport na podvalníku/lodní dopravu

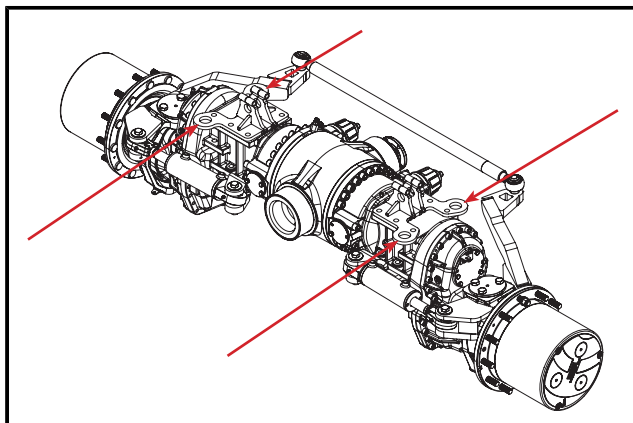
Na přední nápravě jsou vedle závěsů stabilizačních válců vpravo a vlevo vázací oka, za která se směrem k zemi může stroj upínat. V prostoru 2. a 3. nápravy je vázací oko vlevo a vpravo na hlavním rámu. Každé oko může být zatíženo silou maximálně 5000 daN. Upínací řetězy nesmí v tahu deformovat díly stroje.



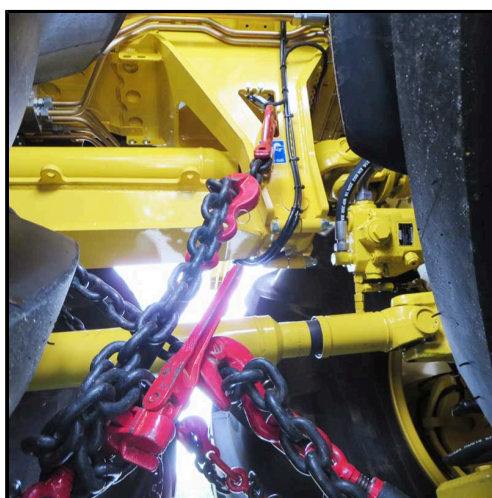
Správný podvalník k přepravě po silnici s minimální přepravní výškou



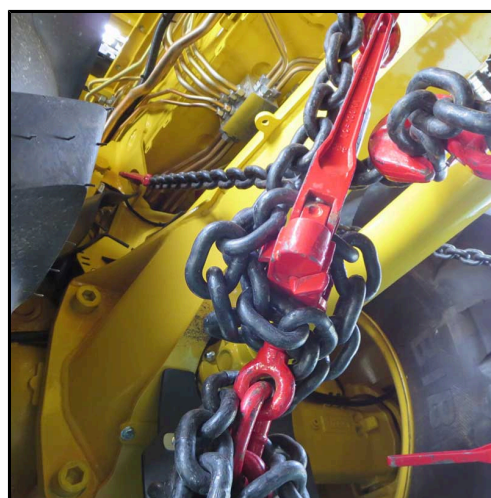
Vázací oko na přední nápravě



Vázací oko na přední nápravě



vzadu za 2. nápravou



nad 3. nápravou



Obrázek zobrazuje jako příklad euro-Tiger (MAN)

Stroj nemá žádné závěsné body, na kterých by jej bylo možné zdvihat do výšky. Pro vyzdvižení, např. při loďní přepravě, je nutné použít speciální zdvihací prostředky, které jsou schválené a ověřené TÜV.

2 Jízda

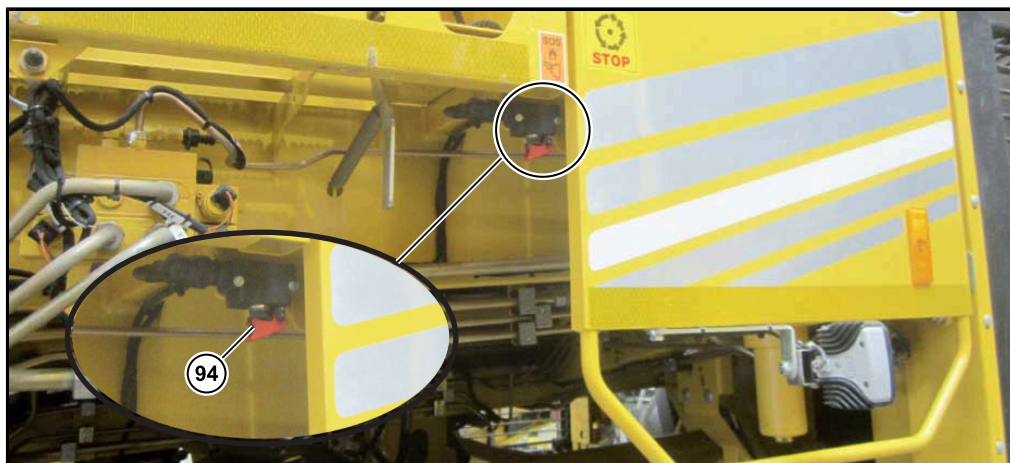
2.1 Kroky k jízdě s Tiger

- Zapněte napájení na nouzovém vypínači. (viz straně 15)
- Nástupní schůdky kabiny řidiče. (viz straně 16)
- Nastavte si sloupek řízení (viz straně 17)
- Zapněte hlavní vypínač baterie. (viz straně 18)
- Zapněte spínač výstražných majáků. Vyklopte a nastavte zpětná zrcátka. Zapněte dálková světla. (viz straně 19)
- Seznamte se s ovládacími prvky na podlaze kabiny. (viz straně 21)
- Nastartujte vznětový motor. (viz straně 23)
- Ujistěte se, že je zapnutý provozní režim „Pole“. (viz straně 24)
- Uvolněte parkovací brzdu (viz straně 25)
- Zvolte směr jízdy. (viz straně 27)
- Zdvihejte celý agregát s podvozkem úplně nahoru na doraz. (viz straně 27)
- Odjistěte hlavní spínač řízení. (viz straně 24)
- Řiďte zadní kola joystickem (viz straně 21) nebo zvolte způsob řízení. (viz straně 29) (viz straně 29) (viz straně 29)

Jedte pomalu a opatrně!

- Zatáhněte parkovací brzdu. (viz straně 25)
- Vypněte vznětový motor. (viz straně 23)
- Vypněte zapalování. (viz straně 23)
- Vypněte hlavní vypínač baterie. (viz straně 18)
- Zavřete kabinu řidiče.

2.2 Nouzové odpojení baterie



Napájení na nouzovém vypínači zapnuto ("Nouzové odpojení baterie")

POZOR

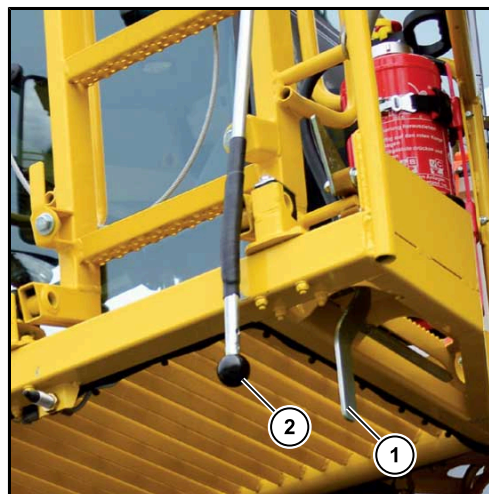


Hrozí nebezpečí poškození stroje.

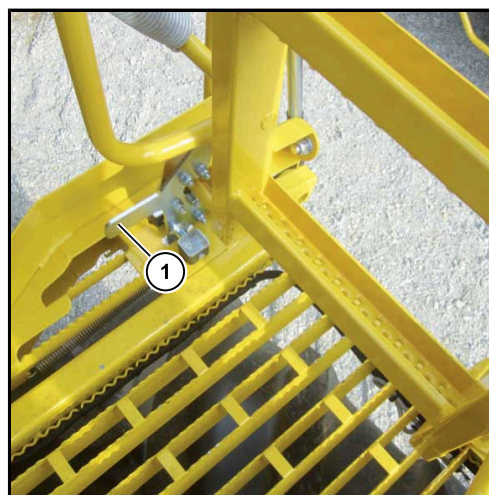
Pokud bude tento přepínač přepnut do polohy odpojení baterie při zapnutém zapalování, může dojít k vážné ztrátě dat.

Kromě výše uvedeného hrozí vážné poškození zařízení katalyzátoru výfukových plynů (SCR).

2.3 Vstup do kabiny řidiče



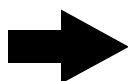
Vstup do kabiny v poloze jízda na silnici, příp. režimu vyorávání



- (1) Odjišťovací páka nástupních schůdků kabiny řidiče
- (2) Táhlo nástupních schůdků kabiny řidiče
- (3) Tažné lanko nástupních schůdků kabiny řidiče

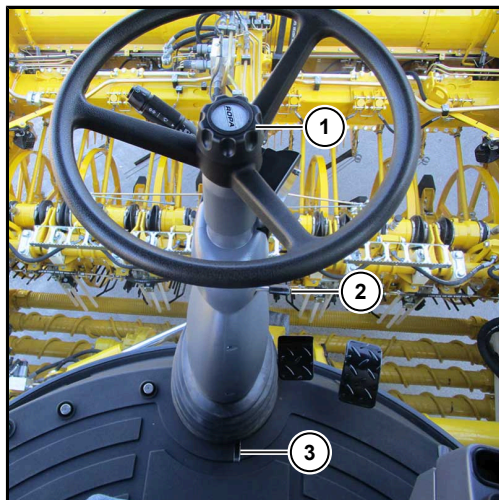
– Žebřík uvolnit zatáhnutím za odjišťovací páku (1), zatažení za táhlo (2) sklopit dolů.

UPOZORNĚNÍ



Doporučujeme vám nástupní schůdky i během vyorávání vyklopit nahoru a zajistit!
Tak je zabráněno nepovolenému vstupu na stroj během jízdy!

2.4 Sloupek řízení



NEBEZPEČÍ



Při přestavování sloupku řízení za jízdy hrozí nebezpečí smrtelného úrazu.

Může přitom dojít ke ztrátě kontroly nad strojem a následným fatálním škodám.

- Proto sloupek řízení NIKDY nepřestavujte za jízdy!

Svěrný šroub (1) změny výšky

Svěrný šroub (1) otočte (směrem vlevo), přemístěte sloupek řízení do požadované výšky, a potom sloupek řízení opět zajistěte pevným přitažením otočné hlavy (otočte směrem vpravo). Zkontrolujte, zda je sloupek řízení v požadované poloze pevně zafixován.

Páka (2) pro nastavení sklonu nahore

Páku (2) zatlačte směrem nahoru a sloupek volantu přitáhněte nebo zatlačte do požadované polohy. Páku (2) opět uvolněte. Zkontrolujte, zda je sloupek řízení v požadované poloze pevně zafixován.

Páka (3) nastavení sklonu dole

Páku (3) zatlačte nohou, a přemístěte sloupek řízení do požadované polohy. Páku (3) opět uvolněte. Zkontrolujte, zda je sloupek řízení v požadované poloze pevně zafixován.

2.5 Bateriové relé



Když na hlavním spínači baterie (76) vypnete proudové napájení (nahoru = vyp, dolu = zap), tak se toto vypne teprve až po uplynutí 6 minut (za předpokladu, že je klíček zapalování v poloze 0). Pokud byste na vypnutí hlavního spínače baterie (76) zapomněli, tak se odpojovací relé baterie samočinně vypne v době 120 hodin po vypnutí zapalování. V takovém případě musíte před dalším zapnutím zapalování jedenkrát VYP/ZAP hlavní spínač baterie (76).

2.6 Spínače stropní konzole

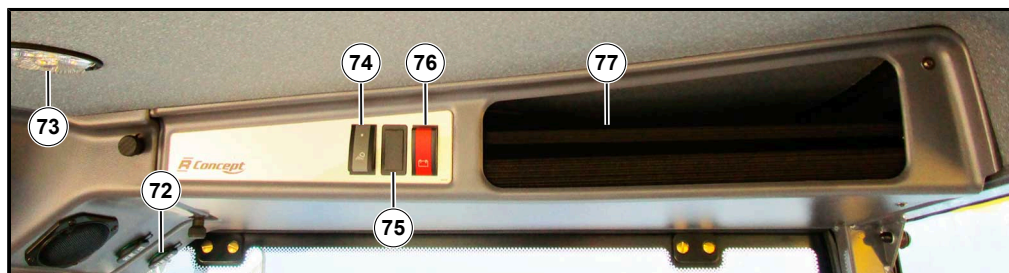


- (58) Radio s Bluetooth (viz samostatný návod)
- (59) Otočný spínač sklápění/vyklápění levého zpětného zrcátka
- (60) Spínač výstražných majáků
- (61) Neobsazeno
- (62) Neobsazeno
- (63) Neobsazeno
- (64) Ovládání dálkových světel (nahore) / ovládání směrovek (dole)
- (65) Spínač parkovacích světel/tlumených světel
- (66) Spínač výstažných světel
- (67) Spínač vyhřívání zrcátek

UPOZORNĚNÍ

Vyhřívání zrcátek se z důvodu šetření baterie při vypnutém motoru po několika minutách automaticky vypne.

- (68) Čtyřpolohový přepínač elektrického nastavení pravých a levých venkovních zrcátek.
- (69) Otočný spínač sklápění/vyklápění pravého zpětného zrcátka
- (70) Zásuvka 12V/5 A maximálně
- (71) Záslepka, možnost vestavby vysílačky, napájecí kabel se nachází pod záslepkou ve stropní konzoli



POZOR



Při přetížení 12V zásuvky může dojít ke zničení měniče napětí.

- (72) Zásuvka 12V/5 A maximálně
- (73) Vnitřní stropní osvětlení LED
- (74) Spínač LED vnitřního osvětlení kabiny
- (75) Neobsazeno
- (76) Hlavní vypínač baterie (*viz straně 18*)
- (77) Odkládací police stropní konzole

VÝSTRAHA

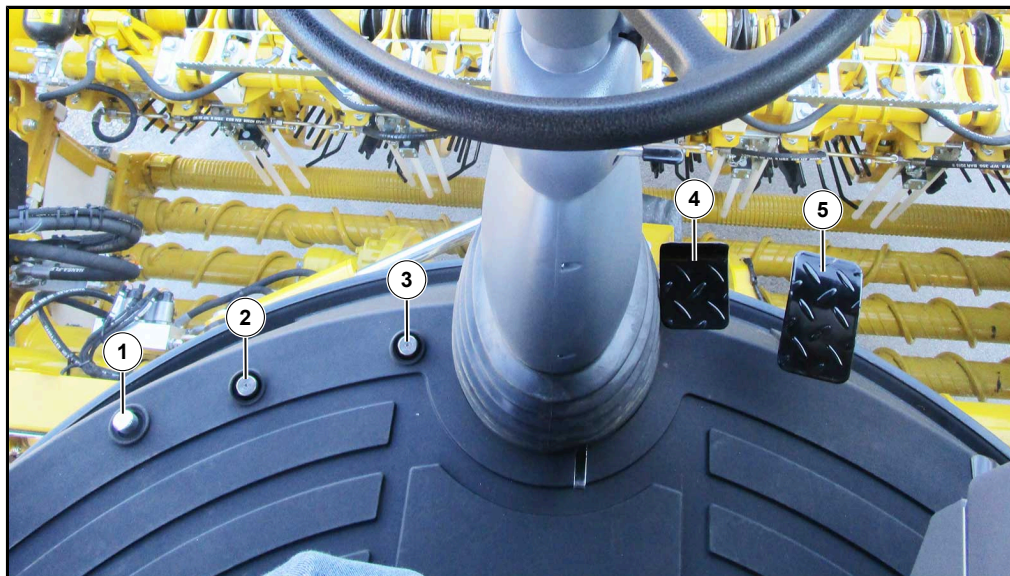


Nebezpečí od předmětů, které mohou vypadnout z police ve stropní konzoli.

Při couvání nebo jízdě v zatáčce mohou předměty z police ve stropní konzoli vypadnout a následně zranit řidiče.

- Do police proto neodkládejte žádné těžké předměty nebo předměty s ostrými hranami. Takovéto předměty umístěte do odkládací police na zadní stěně kabiny.

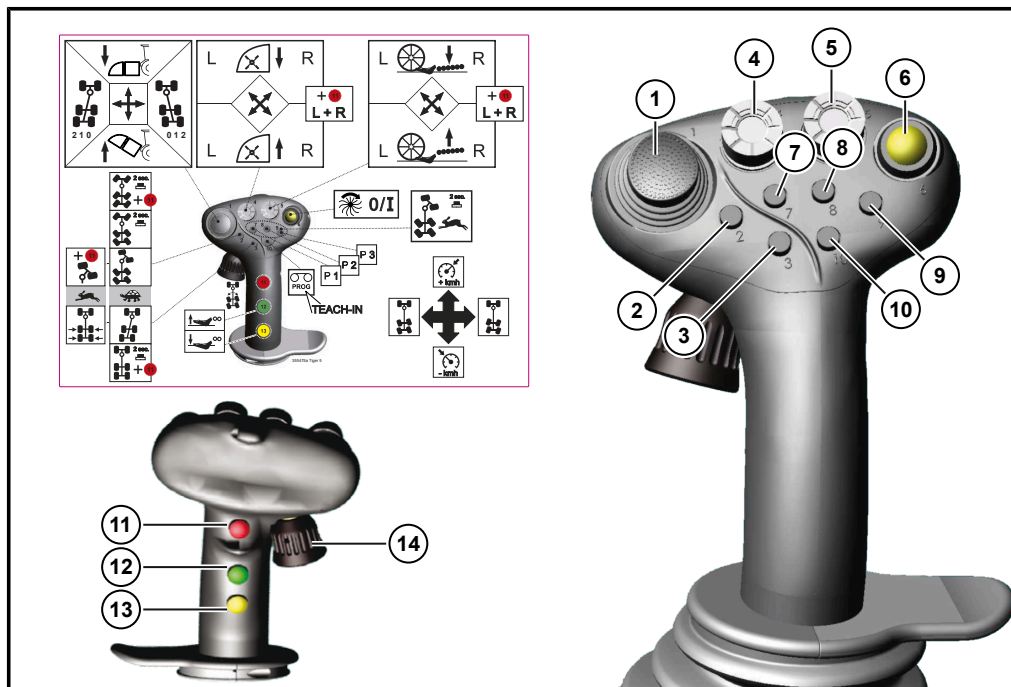
2.7 Ovládací prvky na podlaze řidiče



- (1) Otvírání čistící klapky
- (2) Nožní spínač autopilota
- (3) Nožní řazení směru jízdy
- (4) Brzdový pedál
- (5) Pojezdový pedál


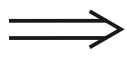
2.8 Joystick s multifunkční rukojetí

Pro lepší orientaci se na bočním okně kabiny nachází transparentní nálepka s následujícím schematickým přehledem všech funkcí joysticku s multifunkční rukojetí.



Pohyby joystickem



- | | | |
|---|---------------------------|---|
|  | Joystick zatáhnout doleva | = Řízení zadních náprav doleva. <i>"Řízení zadní nápravy joystickem"</i> . |
|  | Joystick tlačit doprava | = Řízení zadních náprav doprava. <i>"Řízení zadní nápravy joystickem"</i> . |

2.9 Vznětový motor startování

Není-li pedál plynu při startu v klidu, je z bezpečnostních důvodů blokován jízdní pohon. Blokování zůstává tak dlouho zapnuté, dokud není pedál uvolněn a znovu stlačen.

POZOR





Nebezpečí poškození stroje.

Použití chemických přípravků pro pomoc při startu (např. Startspray a pod.) je výslovně zakázáno, může to vést k poškození zdraví osob a motoru stroje.


Klíček zapalování má čtyři polohy:

- Poloha 0: motor vypnutý/zapalování vypnuté – klíček lze vytáhnout
- Poloha I: zapalování zapnuté, motor připraven ke startu
- Poloha II: startování motoru (neobsazeno)




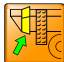


Motor se startuje prostřednictvím START tlačítka  a tlačítkem STOP  nebo klíčkem zapalování vypíná.

Pokud se nepodaří motor ihned nastartovat, elektronika po určité časové prodlevě startér vypne. Po zhruba 2 minutách, až se startér dostatečně ochladí, je teprve možné startování opakovat.

Nejde-li motor z důvodu zábrany startování nastartovat, rozsvítí se v R-Touch následující varovný symbol: 

Tento varovný symbol a následující, blikají v R-Touch střídavě:

	Zavřít levý kryt motorového prostoru		Zavřít pravý kryt motorového prostoru
	Zavřete zadní kryt mot. prostoru		Zavřete prosím dveře do zásobníku

2.10 Vznětový motor vypnout

Nechte motor před vypnutím ještě krátce běžet na volnoběh. Bude-li motor odstaven při vyšších otáčkách, turbodmychadlo běží dále i po snížení tlaku oleje a tím může dojít k poškození nedostatečně mazaných ložisek turbodmychadla.

- Klíček zapalování do pozice 0 nebo
- stiskněte tlačítko STOP

2.11 Provozní režim změna

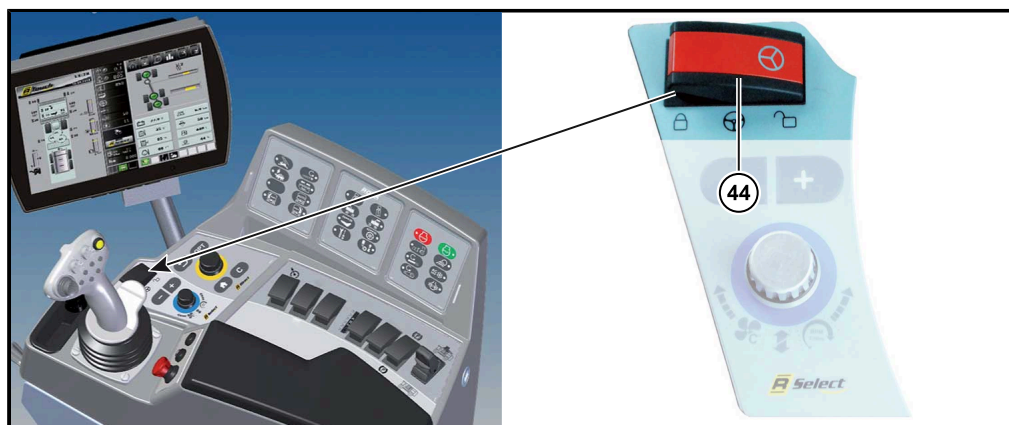


- Při řazení uzávěrky diferenciálu pedál plynu úplně uvolněte a zastavte stroj.
- Zvolte pomocí tlačítka (10) a (11) na klávesnici I požadovaný provozní režim.



- (10) Provozní režim "Silnice"
(11) Provozní režim "Pole"

2.12 Hlavní vypínač řízení



- (44) Hlavní spínač řízení

NEBEZPEČÍ



Při odemknutém hlavním spínači řízení je rychlost jízdy stroje omezena.

- Při jízdě po veřejných komunikacích a cestách je hlavní spínač řízení zásadně zamčený.
- Smí být odemčený POUZE při průjezdech úzkými zatáčkami a při nízké rychlosti (pod 12 km/h).

vyklopit doprava = odjištěno

Řízení kloubu a zadní nápravy je možné.

vyklopit vlevo = uzamčeno

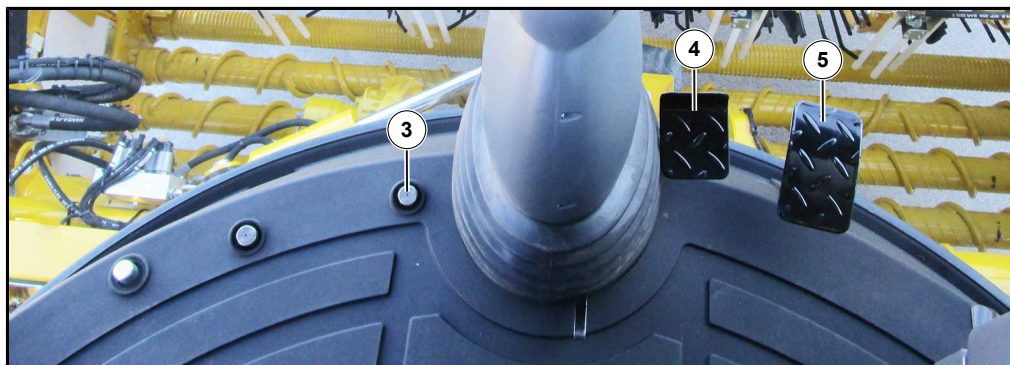
Řízení kloubu a zadní nápravy je zamčené.

2.13 Jízda

Elektronická regulace pomáhá řidiči i životnímu prostředí prostřednictvím automativ způsobu jízdy.

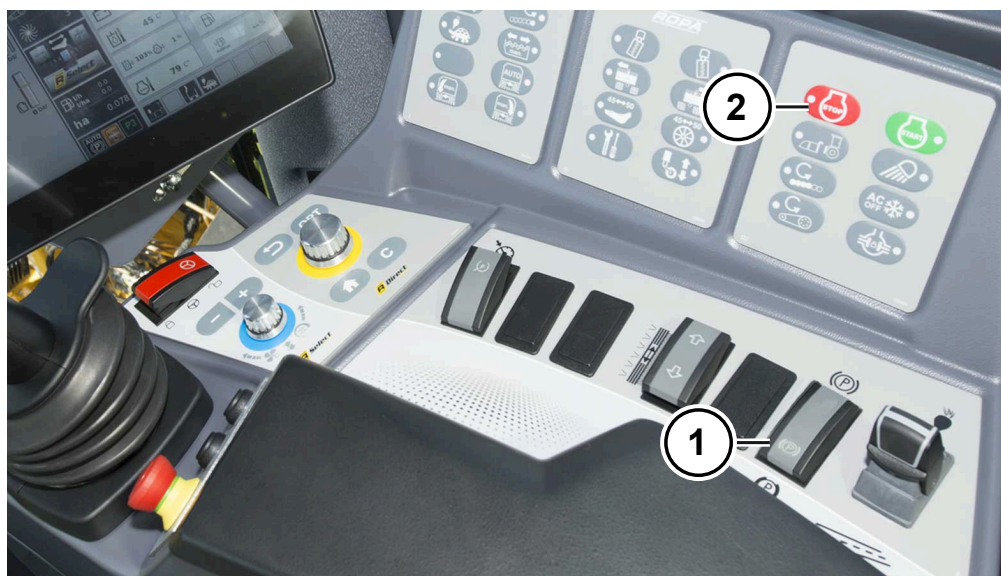
Jízda automativ znamená, že rychlost jízdy je volená tlakem na pojezdový pedál. Elektronika reguluje hydrostatický pohon a dieselmotor tak, že zvolená rychlost je udržována s nejnižšími možnými otáčkami motoru nezávisle na tom, zda jedete do kopce nebo z kopce.

Rychlost jízdy regulujeme plynovým pedálem. Čím více sešlápnete pedál, tím rychleji stroj jede. Jakmile pedál plně uvolníte, stroj silně odbrzdí hydrostatickým převodem.



- (3) Nožní řazení směru jízdy
- (4) Brzdový pedál
- (5) Pojezdový pedál

Hydrostatický pohon pojezdu je velmi bezpečný. Navíc následující opatření zvyšují jeho bezpečnost, pokud dojde k jeho poruše. Má-li stroj po uvolnění pojezdového pedálu zůstat stát, je možné pomocí zařazení parkovací brzdy (1) aktivovat bezpečnostní pojistku.



Tato pojistka obchází standardní hydraulický okruh a otevírá pojistný ventil, který pojezdový pohon odpojí okamžitě. Pokud ani tato všechna bezpečnostní opatření nezastaví stroj dostatečně rychle, je nejrychlejší vypnout motor vytažením klíčku ze zapalování. ("*Klíček zapalování*")

NEBEZPEČÍ



Při zařazení parkovací brzdy a nebo vypnutí zapalování za jízdy stroje hrozí vážné nebezpečí nehody a vážných, nebo i smrtelných zranění.

- Tento způsob NOT-STOP nouzového zastavení použijte jen v nejnějnějším a krajním případě a pokuste se zapnutím výstražných blikáčů a pomocí signalizace několikerým stiskem brzdového pedálu upozornit a varovat ostatní účastníky provozu.












Pohybuje-li se vozidlo po přeřazení na provozní režim „silnice“ jen velmi pomalu, objeví se na R-Touch symbol:

Výložníkový dopravník zcela zaklopit.



Při malém plnicím tlaku hydrostatického převodu (15 bar) se objeví oranžový varovný symbol: Zastavte a volejte servis!

Nemůže-li se stroj dát do pohybu, příčina se zobrazí na R-Touch:

	Prosím uvolnit parkovací brzdu.	
	Uvolněte prosím nožní brzdu.	
	Chyba senzoru pojezdového pedálu!	Volejte servis
	Příliš nízký tlak v zásobníku brzd!	
	Příliš nízký uvolňovací tlak parkovací brzdy!	
	Příliš nízký plnicí tlak hydrostatického převodu (12bar)!	
	Tlak lamejové spojky CVR převodovky je příliš nízký!	
	Výpadek mazání rozdělovací převodovky čerpadel!	
	Teplota CVR převodovky je příliš vysoká!	

2.14 Volba směru jízdy (vpřed+/vzad)

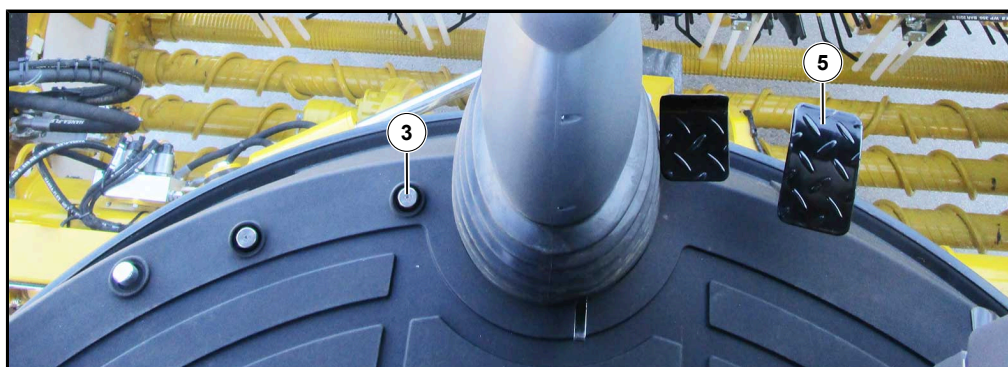
Nožní spínač směru jízdy (3)

NENÍ STISKNUT

Směr jízdy „vpřed“

STISKNUTO

Směr jízdy „vzad“



(3) Nožní řazení směru jízdy


(5) Pojezdový pedál

UPOZORNĚNÍ



K couvání na rychl. stupeň „silnice“ se musí pedál plynu úplně uvolnit. Potom počkejte až stroj úplně zastaví (0,0km/h). Teprve potom smíte šlápnout na tlačítko směru jízdy a držet.



Je-li vyorávací agregát ještě spuštěný (tzn. ořezávání se nachází ještě na zemi), je automatické blokování zpátečky v provozu. Tím je zabráněno škodám, které by vznikly couváním při spuštěném vyorávání. Na R-Touch se objeví symbol .

Signalizace při couvání **"Přídavný podvozek připojení"**

Při couvání zazní varovný signál, aby ostatní osoby věnovaly pozornost pohybu vzad.

2.15

Řízení v provozním režimu „Silnice“

V režimu „silnice“ je možné zadní nápravu řídit pohyby joystickem sem a tam, pokud je hlavní spínač řízení (44) odblokován. Při jízdě po veřejných komunikacích a cestách je hlavní spínač řízení zásadně zamčený. Smí být odemčený POUZE při průjezdech úzkými zatáčkami a při nízké rychlosti (pod 12 km/h). Při odemknutém hlavním spínači řízení je rychlost jízdy stroje omezena.

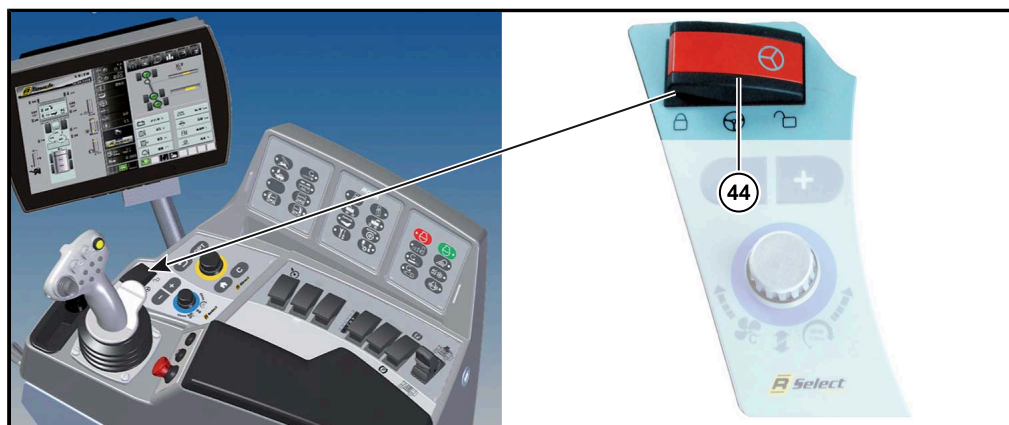
NEBEZPEČÍ



Při jízdě s odjištěným hlavním spínačem řízení je nebezpečí smrtelných zranění.

V případě technické závady může dojít při vyšších rychlostech k nekontrolovatelným vybočením vozidla. Tím mohou být vážně ohroženi ostatní účastníci provozu nebo může dojít ke smrtelným zraněním.

- Hlavní spínač řízení smí být odjištěn na otevřených silnicích a cestách jen při uvedených podmínkách a jen po nezbytně nutnou dobu.

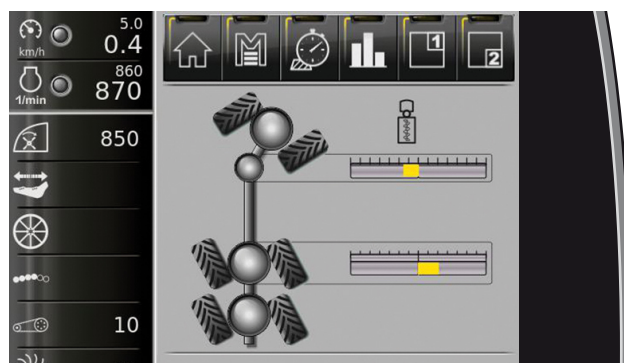


2.15.1 Jízda po souvrati (obrátková jízda)



Platí již uvedené předpoklady k aktivaci vyosené jízdy. Jak již název napovídá, varianta řízení „souvratová jízda“ slouží k otáčení stroje v co nejmenším prostoru.

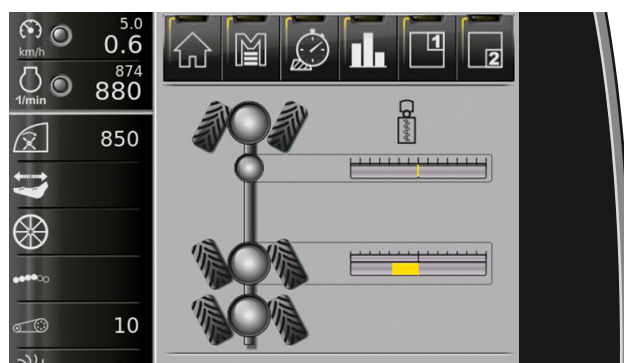
U této varianty je stroj programován tak, aby se bez dalších předvoleb otáčení sám otočil i ve stísněném prostoru. Jakmile je varianta řízení „jízda po souvrati“ aktivována krátkým stiskem Tlačítka (2) na joysticku, kloub se natáčí souhlasně s polohou předních kol. Kopíruje přitom každý pohyb řízení předních kol. Zároveň se zadní kola pohybují opačně k předním kolům. Tím se otáčení stroje rozhodně zlepšilo.



2.15.2 Jízda s pevným kloubem



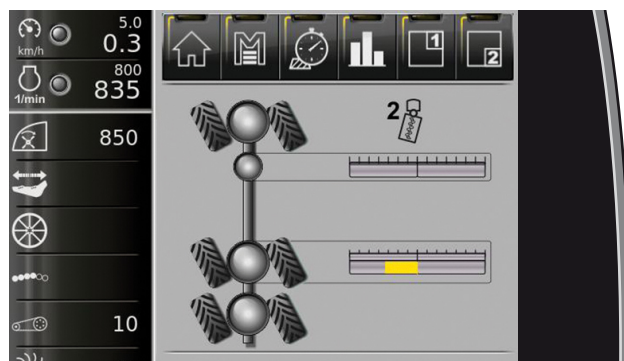
Platí již uvedené předpoklady k aktivaci vyosené jízdy. Jakmile se tato varianta řízení aktivuje, (tlačítko (2) na joysticku držet cca 2 sek.) zlomovací kloub zaujme automaticky pozici 0°- a zůstane v této pozici. Zároveň se zadní kola pohybují opačně k předním kolům a podporují tím řídicí účinek přední nápravy. Řízení stroje při jízdě s pevným kloubem je tedy stejné jako při jízdě obrátkové, pouze s tím rozdílem, že při jízdě s pevným kloubem se kloub nepodílí na řízení.



2.15.3 Krabí chod



Platí již uvedené předpoklady k aktivaci vyosené jízdy. K aktivaci krabího chodu stiskneme a držíme multitlačítko (11), a potom stiskneme a držíme tlačítko (2) na joysticku déle jak 2 vteřiny. Nyní se pohybují zadní kola ve stejném směru jako přední. Tím může najet vozidlo diagonálně např. ke skládce řepy.



3 Index

B		Transportní skica.....	9
Bateriové relé.....	18		
Brzdový pedál.....	21		
Č		V	
Čistící klapka.....	21	Vnitřní ovětlení.....	19
		Volba směru jízdy.....	27
D		Vstup do kabiny řidiče.....	16
Dálková světla.....	19	Vyhřívání zrcátek.....	19
		Výstražné blikáče.....	19
H		Vznětový motor startování.....	23
Hlavní vypínač řízení.....	24	Vznětový motor vypnout.....	23
		Z	
J		Zpětná zrcátka.....	19
Jízda.....	25		
Jízda po souvrati (obrátková jízda).....	29		
Jízda s pevným kloubem.....	29		
K			
Krabí chod.....	29		
L			
Iodní dopravu.....	11		
M			
Majáky.....	19		
N			
Nouzové odpojení baterie.....	15		
O			
Odkládací police stropní konzole.....	19		
Ovládací prvky na podlaze kabiny.....	21		
P			
Pedál pojezdu.....	21		
Provozní režim změna.....	24		
S			
Sloupek řízení.....	17		
Stropní konzole.....	19		
T			
transport na podvalníku.....	11		

